

**ПЕРЕМЫЧКИ ЖЕЛЕЗОБЕТОННЫЕ  
ДЛЯ ЗДАНИЙ С КИРПИЧНЫМИ СТЕНАМИ**

**ТЕХНИЧЕСКИЕ УСЛОВИЯ**

Издание официальное

**ИПК ИЗДАТЕЛЬСТВО СТАНДАРТОВ  
Москва**

## МЕЖГОСУДАРСТВЕННЫЙ СТАНДАРТ

ПЕРЕМЫЧКИ ЖЕЛЕЗОБЕТОННЫЕ ДЛЯ ЗДАНИЙ  
С КИРПИЧНЫМИ СТЕНАМИГОСТ  
948—84

## Технические условия

Reinforced concrete lintels for brick wall buildings.  
Specifications

ОКП 58 2811, 58 2821

Дата введения 01.01.86

Настоящий стандарт распространяется на железобетонные перемычки, изготовляемые из тяжелого бетона и предназначенные для перекрытия проемов в кирпичных стенах зданий различного назначения.

Допускается применение перемычек для перекрытия проемов в стенах из искусственных и природных камней.

Перемычки, предназначенные для эксплуатации в условиях воздействия агрессивной среды, а также в зданиях с расчетной сейсмичностью 7 баллов и более, должны удовлетворять дополнительным требованиям, установленным проектной документацией здания в соответствии с требованиями СНиП II-7 и указанным в заказе на изготовление перемычек.

## 1. ТИПЫ, ОСНОВНЫЕ ПАРАМЕТРЫ И РАЗМЕРЫ

1.1. Перемычки подразделяют на следующие типы:

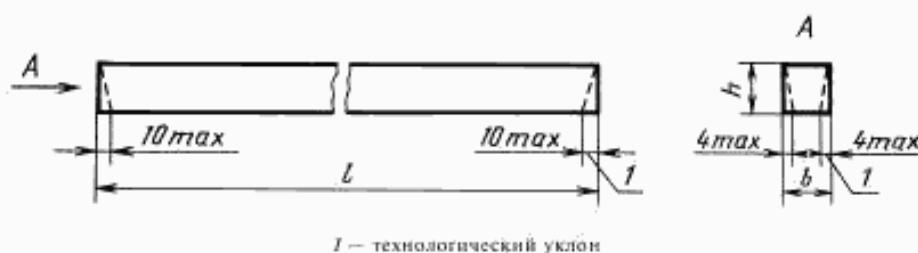
ПБ — брусковые, шириной до 250 мм включ. (черт. 1);

ПП — плитные, шириной более 250 мм (черт. 2);

ПГ — балочные, с четвертью для опирания или примыкания плит перекрытий (черт. 3);

ПФ — фасадные, выходящие на фасад здания и предназначенные для перекрытия проемов с четвертями при толщине выступающей части кладки в проеме 250 мм и более (черт. 4).

## Перемычка типа ПБ



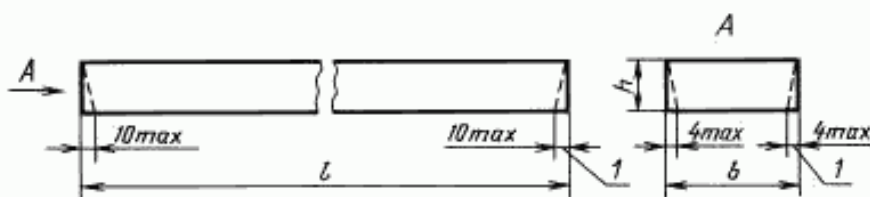
Черт. 1

Издание официальное

Перепечатка воспрещена

© Издательство стандартов, 1985  
© ИПК Издательство стандартов, 2002

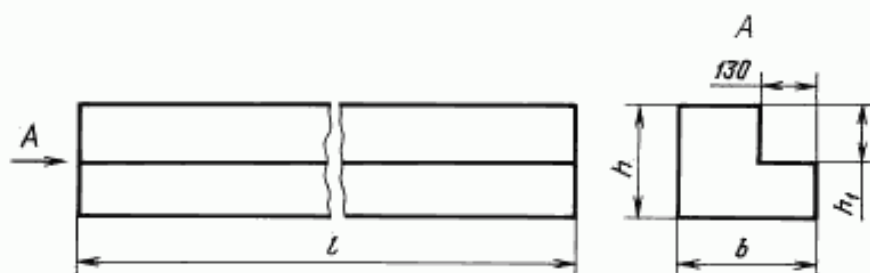
## Перемычка типа ПП



1 — технологический уклон

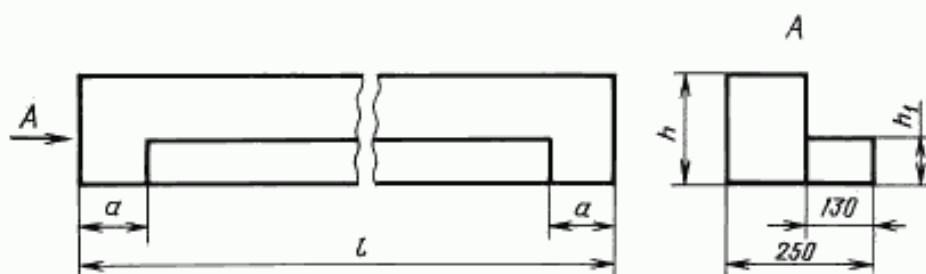
Черт. 2

## Перемычка типа ПГ



Черт. 3

## Перемычка типа ПФ



Черт. 4

1.2. Форма, размеры и показатели материалоемкости (расход бетона и стали) перемычек для стен из кирпича толщиной 65 мм должны соответствовать:

типа ПБ — указанным на черт. 1 и в табл. 1;

- \* ПП \* \* \* 2 \* \* \* 2;
- \* ПГ \* \* \* 3 \* \* \* 3;
- \* ПФ \* \* \* 4 \* \* \* 4.

1.3. Форма, размеры и показатели материалоемкости (расход бетона и стали) перемычек для стен из кирпича толщиной 88 мм должны соответствовать:

- типа ПБ — указанным на черт. 1 и в табл. 5;  
 \* ПП \* \* \* 2 \* \* \* 6;  
 \* ПФ \* \* \* 4 \* \* \* 7.

1.4. Перемычки типов ПБ и ПП допускается изготавливать с технологическим уклоном боковых и торцевых граней. В этом случае размеры нижней грани перемычки могут быть меньше соответствующих размеров верхней грани: длина — до 20 мм, ширина — до 8 мм (черт. 1 и 2).

1.5. Марки бетона по морозостойкости перемычек назначают в зависимости от значений расчетных зимних температур наружного воздуха в районе строительства согласно указаниям приложения.

1.6. Из перемычек типов ПБ и ПП, предусмотренных в двух вариантах армирования (с напрягаемой и ненапрягаемой продольной арматурой), следует применять преимущественно предварительно напряженные.

1.7. Перемычки изготавливают со строповочными отверстиями диаметром 30 мм, предусмотренными для подъема и монтажа перемычек с применением специальных захватных устройств, или с монтажными петлями.

В случаях, предусмотренных проектной документацией здания с расчетной сейсмичностью 7 баллов и более, перемычки могут иметь выпуски арматуры и закладные изделия.

Таблица 1

Код ОКП	Марка перемычки	Основные размеры перемычки, мм			Расчетная нагрузка, кН/м (кгс/м)	Расход материалов		Масса перемычки (справочная), кг	Обозначение выпуски типовой проектной документации серии 1.038.1—1
		Длина <i>l</i>	Ширина <i>b</i>	Высота <i>h</i>		Бетон, м <sup>3</sup>	Сталь, кг		
<b>Перемычки с ненапрягаемой арматурой</b>									
58 2821 0553	1ПБ10-1	1030	65	120	0,98 (100)	0,008	0,31	20	Выпуск 1
58 2821 0554	1ПБ13-1	1290				0,010	0,41	25	
58 2821 0555	1ПБ16-1	1550				0,012	0,48	30	
58 2821 0556	2ПБ10-1	1030	140	1,96 (200)	0,017	0,24	43		
58 2821 0557	2ПБ10-1-п				0,022	0,31			
58 2821 0558	2ПБ13-1	1290			0,022	0,57	54		
58 2821 0559	2ПБ13-1-п	1550	140	1,96 (200)	0,026	0,53	65		
58 2821 0560	2ПБ16-2				0,028	0,79			
58 2821 0561	2ПБ16-2-п	0,028			0,83	71			
58 2821 0562	2ПБ17-2	1680	140	2,94 (300)	0,033	0,85	81		
58 2821 0563	2ПБ17-2-п				0,037	1,11			
58 2821 0564	2ПБ19-3	1940			0,037	1,18	92		
58 2821 0565	2ПБ19-3-п	0,041	1,44						
58 2821 0566	2ПБ22-3	2200	140	2,94 (300)	0,041	1,85	103		
58 2821 0567	2ПБ22-3-п				0,044	2,11			
58 2821 0568	2ПБ25-3	2460			0,044	2,40	109		
58 2821 0569	2ПБ25-3-п	0,048	2,66						
58 2821 0570	2ПБ26-4	2590	140	3,92 (400)	0,048	3,06	120		
58 2821 0571	2ПБ26-4-п				0,050	3,32			
58 2821 0572	2ПБ29-4	2850			0,050	3,19	125		
58 2821 0573	2ПБ29-4-п	0,050	3,45						
58 2821 0574	2ПБ30-4	2980	140	3,92 (400)	0,034	1,74	85		
58 2821 0575	2ПБ30-4-п				0,034	2,06			
58 2821 0576	3ПБ13-37	1290			220	37,27 (3800)	0,034	1,74	85
58 2821 0577	3ПБ13-37-п		0,034	2,06					

Код ОКП	Марка перемычки	Основные размеры перемычки, мм			Расчетная нагрузка, кН/м (кгс/м)	Расход материалов		Масса перемычки (справочная), кг	Обозначение выпуска типовой проектной документации серии 1.038.1—1		
		Длина <i>l</i>	Ширина <i>b</i>	Высота <i>h</i>		Бетон, м <sup>3</sup>	Сталь, кг				
58 2821 0578 58 2821 0579	3ПБ16-37 3ПБ16-37-п	1550	120	220	37,27 (3800)	0,041	2,94 3,26	102	Выпуск 1		
58 2821 0580 58 2821 0581	3ПБ18-37 3ПБ18-37-п	1810				0,048	3,88 4,20	119			
58 2821 0582 58 2821 0583	3ПБ18-8 3ПБ18-8-п	1810				0,048	1,18 1,50	119			
58 2821 0584 58 2821 0585	3ПБ21-8 3ПБ21-8-п	2070				0,055	1,41 1,73	137			
58 2821 0586 58 2821 0587	3ПБ25-8 3ПБ25-8-п	2460				0,065	2,10 2,42	162			
58 2821 0588 58 2821 0589	3ПБ27-8 3ПБ27-8-п	2720				0,072	3,22 3,54	180			
58 2821 0590 58 2821 0591	3ПБ30-8 3ПБ30-8-п	2980			0,079	3,54 3,86	197				
58 2821 0592 58 2821 0593	3ПБ34-4 3ПБ34-4-п	3370			3,92 (400)	0,089	2,73 3,31	222			
58 2821 0594 58 2821 0595	3ПБ36-4 3ПБ36-4-п	3630				0,096	4,10 4,68	240			
58 2821 0596 58 2821 0597	3ПБ39-8 3ПБ39-8-п	3890				0,103	10,13 10,71	257			
58 2821 0598 58 2821 0599	4ПБ30-4 4ПБ30-4-п	2980			290	220	3,92 (400)	0,104		1,85 2,49	259
58 2821 0600 58 2821 0601	4ПБ44-8 4ПБ44-8-п	4410						0,154		11,88 12,52	385
58 2821 0602 58 2821 0603	4ПБ48-8 4ПБ48-8-п	4800						0,167		15,12 15,76	418
58 2821 0604 58 2821 0605	4ПБ60-8 4ПБ60-8-п	5960						0,207		29,20 29,84	519
58 2821 0606 58 2821 0607	5ПБ18-27 5ПБ18-27-п	1810						27,46 (2800)		0,100	3,76 4,34
58 2821 0608 58 2821 0609 58 2821 0610 58 2821 0611	5ПБ21-27 5ПБ21-27-п 5ПБ21-27-а 5ПБ21-27-ап	2070			0,114	5,48 6,06 8,75 9,33	285				
58 2821 0612 58 2821 0613 58 2821 0614 58 2821 0615	5ПБ25-27 5ПБ25-27-п 5ПБ25-27-а 5ПБ25-27-ап	2460			0,135	8,48 9,06 11,75 12,33	338				
58 2821 0616 58 2821 0617 58 2821 0618 58 2821 0619	5ПБ27-27 5ПБ27-27-п 5ПБ27-27-а 5ПБ27-27-ап	2720			0,150	11,91 12,49 15,18 15,76	375				

Продолжение табл. 1

Код ОКП	Марка перемычки	Основные размеры перемычки, мм			Расчетная нагрузка, кН/м (кгс/м)	Расход материалов		Масса перемычки (справочная), кг	Обозначение выпуска типовой проектной документации серии 1.038.1—1		
		Длина <i>l</i>	Ширина <i>b</i>	Высота <i>h</i>		Бетон, м <sup>3</sup>	Сталь, кг				
58 2821 0620 58 2821 0621 58 2821 0622 58 2821 0623	5ПБ30-27 5ПБ30-27-п 5ПБ30-27-а 5ПБ30-27-ап	2980	250	220	27,46 (2800)	0,164	19,44 20,02 22,71 23,29	410	Выпуск 1		
58 2821 0624 58 2821 0625	5ПБ31-27 5ПБ31-27-п	3110				0,171	22,84 23,42			428	
58 2821 0626 58 2821 0627	5ПБ25-37 5ПБ25-37-п	2460				0,135	11,04 11,62				338
58 2821 0628 58 2821 0629	5ПБ27-37 5ПБ27-37-п	2720				0,150	20,34 20,92			375	
58 2821 0630 58 2821 0631	5ПБ30-37 5ПБ30-37-п	2980			0,164	27,50 28,08	410				
58 2821 0632 58 2821 0633	5ПБ34-20 5ПБ34-20-п	3370			0,185	22,28 22,86		463			
58 2821 0634 58 2821 0635	5ПБ36-20 5ПБ36-20-п	3630			0,200	28,31 28,89	500				
58 2821 0636	6ПБ35-37	3500			290	37,27 (3800)		0,254		43,70	634
58 2821 0637	7ПБ60-52	5950			585	51,58 (5260)	0,870	103,80		2175	

## Перемычки с напрягаемой арматурой класса Аг-V

58 2811 0136 58 2811 0137	5ПБ21-27 АгV 5ПБ21-27 АгV-а	2070	250	220	27,46 (2800)	0,114	4,92 8,19	285	Выпуск 8	
58 2811 0138 58 2811 0139	5ПБ25-27 АгV 5ПБ25-27 АгV-а	2460				0,135	5,80 9,07			338
58 2811 0140 58 2811 0141	5ПБ25-37 АгV 5ПБ27-37 АгV	2720				0,150	7,12 9,58			
58 2811 0142 58 2811 0143	5ПБ27-27 АгV 5ПБ27-27 АгV-а						27,46 (2800)			7,84 11,11
58 2811 0144 58 2811 0145	5ПБ30-27 АгV 5ПБ30-27 АгV-а	2980			0,164	10,34 13,61	410			
58 2811 0146	5ПБ30-37 АгV					37,27 (3800)		16,44		
58 2811 0147	5ПБ31-37 АгV	3110			27,46 (2800)	0,171	10,82	428		
58 2811 0148 58 2811 0149	5ПБ34-20 АгV 5ПБ36-20 АгV	3370 3630			19,61 (2000)	0,185 0,200	9,46 12,54	463 500		

## Перемычки с напрягаемой арматурой класса Аг-IVC

58 2811 0121 58 2811 0122	5ПБ21-27 АгIVC 5ПБ21-27 АгIVC-а	2070	250	220	27,46 (2800)	0,114	4,92 8,19	285	Выпуск 9
58 2811 0123 58 2811 0124	5ПБ25-27 АгIVC 5ПБ25-27 АгIVC-а	2460				0,135	7,12 10,39		

Код ОКП	Марка перемычки	Основные размеры перемычки, мм			Расчетная нагрузка, кН/м (кгс/м)	Расход материалов		Масса перемычки (справочная), кг	Обозначение выпуска типовой проектной документации серии 1.038.1—1
		Длина <i>l</i>	Ширина <i>b</i>	Высота <i>h</i>		Бетон, м <sup>3</sup>	Сталь, кг		
58 2811 0125	5ПБ25-37 АгIVC	2460	250	220	37,27 (3800)	0,135	8,70	338	Выпуск 9
58 2811 0126	5ПБ27-37 АгIVC	2720				0,150	11,58	375	
58 2811 0127	5ПБ27-27 АгIVC				27,46 (2800)	7,84	410		
58 2811 0128	5ПБ27-27 АгIVC-а					11,11			
58 2811 0129	5ПБ30-27 АгIVC	2980			27,46 (2800)	0,164	12,54	410	
58 2811 0130	5ПБ30-27 АгIVC-а					15,81			
58 2811 0131	5ПБ30-37 АгIVC	3110			37,27 (3800)	16,44	428		
58 2811 0132	5ПБ31-27 АгIVC				27,46 (2800)	0,171		13,12	
58 2811 0133	5ПБ34-20 АгIVC	3370			19,61 (2000)	0,185	11,62	463	
58 2811 0134	5ПБ36-20 АгIVC	3630				0,200	15,24	500	

Таблица 2

Код ОКП	Марка перемычки	Основные размеры перемычки, мм			Расчетная нагрузка, кН/м (кгс/м)	Расход материалов		Масса перемычки (справочная), кг	Обозначение выпуска типовой проектной документации серии 1.038.1—1
		Длина <i>l</i>	Ширина <i>b</i>	Высота <i>h</i>		Бетон, м <sup>3</sup>	Сталь, кг		

## Перемычки с ненапрягаемой арматурой

58 2821 0638	1ПП12-3	1160	380	140	65	2,94 (300)	0,029	0,71	72	Выпуск 2
58 2821 0639	2ПП14-4	1420			3,92 (400)	0,076	1,43	189		
58 2821 0640	2ПП17-5	1680			4,90 (500)	0,089	1,80	223		
58 2821 0641	2ПП18-5	1810				0,096	2,23	241		
58 2821 0642	2ПП21-6	2070			5,88 (600)	0,110	2,91	275		
58 2821 0643	2ПП23-7	2330		6,86 (700)	0,124	3,90	310			
58 2821 0644	2ПП25-8	2460		7,85 (800)	0,131	4,63	327			
58 2821 0645	3ПП14-71	1420		220	70,61 (7200)	0,119	4,96	297		
58 2821 0646	3ПП16-71	1550				0,130	5,16	325		
58 2821 0647	3ПП18-71	1810				0,151	9,56	378		
58 2821 0648	3ПП21-71	2070	0,173			13,82	433			
58 2821 0649	3ПП27-71	2720	0,227			35,82	568			
58 2821 0650	3ПП30-10	2980	9,81 (1000)			0,249	7,29	623		

Продолжение табл. 2

Код ОКП	Марка перемычки	Основные размеры перемычки, мм				Расчетная нагрузка, кН/м (кгс/м)	Расход материалов		Масса перемычки (справочная), кг	Обозначение выпуска типовой проектной документации серии 1.038.1—1
		Длина <i>l</i>	Ширина <i>b</i>	Высота <i>h</i>	Высота четверти <i>h<sub>к</sub></i>		Бетон, м <sup>3</sup>	Сталь, кг		
58 2821 0651	4ПП12-4	1160	510	65	220	3,92 (400)	0,038	0,98	95	Выпуск 2
58 2821 0652	5ПП14-5	1420		140		4,90 (500)	0,101	2,08	253	
58 2821 0653	5ПП17-6	1680		5,88 (600)		0,120	2,26	300		
58 2821 0654	5ПП23-10	2330		9,81 (1000)		0,166	5,68	416		
58 2821 0655	6ПП30-13	2980		12,75 (1300)		0,334	9,66	835		
<b>Перемычки с напрягаемой арматурой Аг-V</b>										
58 2811 0160	3ПП14-71 АгV	1420	380	220	70,61 (7200)	0,119	3,78	297	Выпуск 8	
58 2811 0161	3ПП16-71 АгV	1550				0,130	4,06	325		
58 2811 0162	3ПП18-71 АгV	1810				0,151	5,76	378		
58 2811 0163	3ПП21-71 АгV	2070				0,173	8,36	433		
58 2811 0164	3ПП27-71 АгV	2720				0,227	21,51	568		
58 2811 0165	6ПП14-72 АгV	1420	510	220	71,59 (7300)	0,159	4,82	398	Выпуск 8	
58 2811 0166	6ПП16-72 АгV	1550				0,174	5,18	435		
58 2811 0167	6ПП18-72 АгV	1810				0,203	5,95	508		
58 2811 0168	6ПП21-72 АгV	2070				0,232	8,62	581		
58 2811 0169	6ПП27-72 АгV	2720				0,305	17,52	763		
<b>Перемычки с напрягаемой арматурой класса Аг-IVC</b>										
58 2811 0150	3ПП14-71 АгIVC	1420	380	220	70,61 (7200)	0,119	3,78	297	Выпуск 9	
58 2811 0151	3ПП16-71 АгIVC	1550				0,130	4,06	325		
58 2811 0152	3ПП18-71 АгIVC	1810				0,151	5,76	378		
58 2811 0153	3ПП21-71 АгIVC	2070				0,173	8,36	433		
58 2811 0154	3ПП27-71 АгIVC	2720				0,227	24,93	568		
58 2811 0155	6ПП14-72 АгIVC	1420	510	220	71,59 (7300)	0,159	4,82	398	Выпуск 9	
58 2811 0156	6ПП16-72 АгIVC	1550				0,174	5,18	435		
58 2811 0157	6ПП18-72 АгIVC	1810				0,203	5,95	508		
58 2811 0158	6ПП21-72 АгIVC	2070				0,232	8,62	581		
58 2811 0159	6ПП27-72 АгIVC	2720				0,305	20,94	763		

Таблица 3

Код ОКП	Марка перемычки	Основные размеры перемычки, мм				Расчетная нагрузка, кН/м (кгс/м)	Расход материалов		Масса перемычки (справочная), кг	Обозначение выпуска типовой проектной документации серии 1.038.1—1	
		Длина <i>l</i>	Ширина <i>b</i>	Высота <i>h</i>	Высота четверти <i>h<sub>к</sub></i>		Бетон, м <sup>3</sup>	Сталь, кг			
58 2821 0656	1ПГ44-8	4410	250	290	220	7,85 (800)	0,194	14,07	484	Выпуск 3	
58 2821 0657	1ПГ48-8	4800		0,211			17,15	527			
58 2821 0658	2ПГ39-31	3890		440		220	31,38 (3200)	0,317	32,02		792
58 2821 0659	2ПГ42-31	4150						0,338	42,99		845
58 2821 0660	2ПГ44-31	4410						0,359	51,81		897
58 2821 0661	2ПГ48-31	4800	0,391	69,59	977						



Код ОКП	Марка перемычки	Основные размеры перемычки, мм				Расчетная нагрузка, кН/м (кгс/м)	Расход материалов		Масса перемычки (справочная), кг	Обозначение выпуска типовой проектной документации серии 1.038.1—1	
		Длина $l$	Ширина $b$	Высота $h$	Высота четверти $h_1$		Бетон, м <sup>3</sup>	Сталь, кг			
58 2821 0662	3ПГ60-73	5950	380	585	435	72,57 (7400)	0,986	165,70	2465	Выпуск 12	
58 2821 0663	4ПГ30-40	2980		290	70	40,21 (4100)	0,301	23,83	753	Выпуск 3	
58 2821 0664	5ПГ16-40	1550			140		16,57 (1690) 37,27 (3800)	0,143	4,81		357
58 2821 0665	5ПГ26-40	2590				0,238		17,06	596		
58 2821 0666	5ПГ35-17	3500			440	220	40,21 (4100) 31,38 (3200)	0,322	23,40 46,70	805	Выпуск 12
58 2821 0667	5ПГ35-37			0,611				58,38 120,28	1528 2065	Выпуск 3	
58 2821 0668	6ПГ44-40	4410		510	290	140	22,95 (2340) 51,58 (5260)	0,454	32,60 60,80	1135	Выпуск 12
58 2821 0669	6ПГ60-31	5960									
58 2821 0670	7ПГ35-23	3500			290	140	22,95 (2340) 51,58 (5260)	0,454	32,60 60,80	1135	Выпуск 12
58 2821 0671	7ПГ35-52										
58 2821 0672	8ПГ60-40	5960	290		140	22,95 (2340) 51,58 (5260)	0,454	32,60 60,80	1135	Выпуск 12	
											440

Таблица 4

Код ОКП	Марка перемычки	Основные размеры перемычки, мм				Расчетная нагрузка, кН/м (кгс/м)	Расход материалов		Масса перемычки (справочная), кг	Обозначение выпуска типовой проектной документации серии 1.038.1—1		
		Длина $l$	Высота $h$	Высота выступающей части $h_1$	Длина опорной зоны $a$		Бетон, м <sup>3</sup>	Сталь, кг				
58 2821 0673	1ПФ8-2	770	140	70	130	1,96 (200)	0,018	0,29	45	Выпуск 6		
58 2821 0674	1ПФ9-2	900					0,021	0,36	53			
58 2821 0675	1ПФ10-2	1030					0,024	0,42	60			
58 2821 0676	1ПФ13-3	1310				3,92 (400)	0,032	0,61	80			
58 2821 0677	1ПФ14-4	1420					0,034	0,67	85			
58 2821 0678	1ПФ16-5	1550				4,90 (500)	0,038	0,82	95			
58 2821 0679	1ПФ17-5	1680					0,041	0,98	103			
58 2821 0680	1ПФ19-6	1940				5,88 (600)	0,048	1,78	120			
58 2821 0681	2ПФ22-8	2200				220	195	7,85 (800)	0,075		3,33	188
58 2821 0682	2ПФ23-8	2330							0,079		3,85	198
58 2821 0683	2ПФ25-8	2460	0,084	4,09	210							
58 2821 0684	2ПФ30-8	2980	0,102	6,04	255							

Продолжение табл. 4

Код ОКП	Марка перемычки	Основные размеры перемычки, мм				Расчетная нагрузка, кН/м (кгс/м)	Расход материалов		Масса перемычки (справочная), кг	Обозначение выпуска типовой проектной документации серии 1.038.1—1
		Длина <i>l</i>	Высота <i>h</i>	Высота выступающей части <i>h<sub>1</sub></i>	Длина опорной зоны <i>a</i>		Бетон, м <sup>3</sup>	Сталь, кг		
58 2821 0685	2ПФ22-12	2200	220	70	195	11,77 (1200)	0,075	4,71	188	Выпуск 6
58 2821 0686	2ПФ23-12	2330					0,079	5,00	198	
58 2821 0687	2ПФ25-12	2460					0,084	5,59	210	
58 2821 0688	2ПФ30-12	2980					0,102	9,01	255	
58 2821 0689	3ПФ40-10	4020	290	260	9,81 (1000)	0,172	11,89	430		
58 2821 0690	3ПФ43-10	4280				0,183	13,67	458		

Таблица 5

Код ОКП	Марка перемычки	Основные размеры перемычки, мм			Расчетная нагрузка, кН/м (кгс/м)	Расход материалов		Масса перемычки (справочная), кг	Обозначение выпуска типовой проектной документации серии 1.038.1—1
		Длина <i>l</i>	Ширина <i>b</i>	Высота <i>h</i>		Бетон, м <sup>3</sup>	Сталь, кг		

## Перемычки с ненапрягаемой арматурой

58 2821 0691	8ПБ10-1	1030	90		0,98 (100)	0,011	0,35	28	Выпуск 4	
58 2821 0692	8ПБ13-1	1290				0,014	0,46	35		
58 2821 0693	8ПБ16-1	1550				0,017	0,54	42		
58 2821 0694	8ПБ17-2	1680				1,96 (200)	0,018	0,75		45
58 2821 0695	8ПБ19-3	1940				2,94 (300)	0,021	1,16		52
58 2821 0696	9ПБ13-37	1290	120		37,27 (3800)	0,029	1,92	74		
58 2821 0697	9ПБ13-37-п					2,24				
58 2821 0698	9ПБ16-37	1550				0,035	3,00	88		
58 2821 0699	9ПБ16-37-п					3,32				
58 2821 0700	9ПБ18-37	1810				190		7,85 (800)	0,041	5,32
58 2821 0701	9ПБ18-37-п		5,64							
58 2821 0702	9ПБ18-8	2070	0,047	1,81	118					
58 2821 0703	9ПБ18-8-п			1,50						
58 2821 0704	9ПБ21-8	2200	2,94 (300)	0,050	1,34				125	
58 2821 0706	9ПБ22-3				1,66					
58 2821 0707	9ПБ22-3-п	2460			0,056	1,50	140			
58 2821 0708	9ПБ25-3					1,82				
58 2821 0711	9ПБ25-3-п									

Код ОКП	Марка перемычки	Основные размеры перемычки, мм			Расчетная нагрузка, кН/м (кгс/м)	Расход материалов		Масса перемычки (справочная), кг	Обозначение выпуска типовой проектной документации серии 1.038.1—1		
		Длина <i>l</i>	Ширина <i>b</i>	Высота <i>h</i>		Бетон, м <sup>3</sup>	Сталь, кг				
58 2821 0712 58 2821 0713	9ПБ25-8 9ПБ25-8-п	2460	120	190	7,85 (800)	0,056	2,93 3,25	140	Выпуск 4		
58 2821 0714 58 2821 0804	9ПБ26-4 9ПБ26-4-п	2590				3,92 (400)	0,059			1,57 1,89	148
58 2821 0805 58 2821 0806	9ПБ27-8 9ПБ27-8-п	2720			7,85 (800)	0,062	3,45 3,77	155			
58 2821 0807 58 2821 0808	9ПБ29-4 9ПБ29-4-п	2850				3,92 (400)	0,065			2,36 2,68	162
58 2821 0809 58 2821 0810	9ПБ30-4 9ПБ30-4-п	2980			0,068		2,45 2,77	170			
58 2821 0811 58 2821 0812	10ПБ18-27 10ПБ18-27-п	1810			250	190	27,46 (2800)			0,086	4,00 4,56
58 2821 0813 58 2821 0814 58 2821 0815 58 2821 0816	10ПБ21-27 10ПБ21-27-п 10ПБ21-27-а 10ПБ21-27-ап	2070						0,098		5,80 6,36 8,95 9,51	246
58 2821 0817 58 2821 0818 58 2821 0819 58 2821 0820	10ПБ25-27-а 10ПБ25-27-ап 10ПБ25-27 10ПБ25-27-п	2460					0,117	14,13 14,69 10,98 11,54		292	
58 2821 0821 58 2821 0822	10ПБ25-37 10ПБ25-37-п	2720					37,27 (3800)	0,117			17,11 17,67
58 2821 0823 58 2821 0824	10ПБ27-37 10ПБ27-37-п							0,129		40,83 41,39	
58 2821 0825 58 2821 0826 58 2821 0827 58 2821 0828	10ПБ27-27 10ПБ27-27-п 10ПБ27-27-а 10ПБ27-27-ап	2720	27,46 (2800)	0,129			17,21 17,77 20,36 20,92	323			

## Перемычки с напрягаемой арматурой класса Аг-V

58 2811 0179	9ПБ18-37 АгV	1810	120	190	37,27 (3800)	0,041	3,83	103	Выпуск 10
58 2811 0173	10ПБ18-27 АгV					0,086	4,27	215	
58 2811 0180 58 2811 0181	10ПБ21-27 АгV 10ПБ21-27 АгV-а	2070	250	190	27,46 (2800)	0,098	4,72 7,87	246	
58 2811 0182 58 2811 0183	10ПБ25-27 АгV 10ПБ25-27 АгV-а					2460	0,117	6,88 10,03	
58 2811 0184	10ПБ25-37 АгV	2720	250	190	37,27 (3800)		8,46	323	
58 2811 0185	10ПБ27-37 АгV					0,129	11,32		
58 2811 0186 58 2811 0187	10ПБ27-27 АгV 10ПБ27-27 АгV-а	2720	27,46 (2800)	0,129	7,58 10,73	323			

Продолжение табл. 5

Код ОКП	Марка перемычки	Основные размеры перемычки, мм			Расчетная нагрузка, кН/м (кгс/м)	Расход материалов		Масса перемычки (справочная), кг	Обозначение выпуска типовой проектной документации серии 1.038.1—1
		Длина <i>l</i>	Ширина <i>b</i>	Высота <i>h</i>		Бетон, м <sup>3</sup>	Сталь, кг		

## Перемычки с напрягаемой арматурой класса Аг-IVC

58 2811 0170	9ПБ18-37 АгIVC	1810	120	190	37,27 (3800)	0,041	4,50	103	Выпуск 11
58 2811 0129	10ПБ18-27 АгIVC					0,086	4,27	215	
58 2811 0171	10ПБ21-27 АгIVC	2070	250	190	27,46 (2800)	0,098	4,72	246	
58 2811 0172	10ПБ21-27 АгIVC-а					7,87	8,46	292	
58 2811 0135	10ПБ25-27 АгIVC	2460	250	190	27,46 (2800)	0,117	11,61		
58 2811 0174	10ПБ25-27 АгIVC-а					8,46	13,60		
58 2811 0175	10ПБ25-37 АгIVC	2720	250	190	37,27 (3800)	0,129	9,32	323	
58 2811 0176	10ПБ27-37 АгIVC					12,47	12,47		
58 2811 0177	10ПБ27-27 АгIVC	2720	250	190	27,46 (2800)	0,129	9,32	323	
58 2811 0178	10ПБ27-27 АгIVC-а					12,47	12,47		

Таблица 6

Код ОКП	Марка перемычки	Основные размеры перемычки, мм			Расчетная нагрузка, кН/м (кгс/м)	Расход материалов		Масса перемычки (справочная), кг	Обозначение выпуска типовой проектной документации серии 1.038.1—1
		Длина <i>l</i>	Ширина <i>b</i>	Высота <i>h</i>		Бетон, м <sup>3</sup>	Сталь, кг		

## Перемычки с ненапрягаемой арматурой

58 2821 0829	7ПП12-3	1160	90	380	2,94 (300)	0,040	1,08	100	Выпуск 5
58 2821 0830	7ПП14-4	1420			3,92 (400)	0,049	1,27	121	
58 2821 0831	8ПП17-5	1680	190	380	4,90 (500)	0,121	3,14	303	
58 2821 0832	8ПП18-5	1810				0,131	3,44	327	
58 2821 0833	8ПП21-6	2070	190	380	5,88 (600)	0,149	4,04	374	
58 2821 0834	8ПП23-7	2330				0,168	5,12	421	
58 2821 0835	8ПП25-8	2460	190	380	7,85 (800)	0,178	6,74	444	
58 2821 0836	8ПП30-10	2980				0,215	9,83	538	
58 2821 0860	8ПП14-71	1420	90	510	70,61 (7200)	0,103	6,32	256	
58 2821 0861	8ПП16-71	1550				0,112	6,82	280	
58 2821 0862	8ПП18-71	1810	190	510	70,61 (7200)	0,131	12,59	327	
58 2821 0863	8ПП21-71	2070				0,149	19,99	374	
58 2821 0864	8ПП27-71	2720	0,196	61,82	491				
58 2821 0837	9ПП12-4	1160	90	510	3,92 (400)	0,053	1,34	133	
58 2821 0838	9ПП14-5	1420			4,90 (500)	0,065	1,57	163	
58 2821 0839	9ПП17-6	1680			5,88 (600)	0,077	2,71	193	

Код ОКП	Марка перемычки	Основные размеры перемычки, мм			Расчетная нагрузка, кН/м (кгс/м)	Расход материалов		Масса перемычки (справочная), кг	Обозначение выпуска типовой проектной документации серии 1.038.1—1
		Длина <i>l</i>	Ширина <i>b</i>	Высота <i>h</i>		Бетон, м <sup>3</sup>	Сталь, кг		
58 2821 0840	10ПП23-10	2330	510	190	9,81 (1000)	0,226	6,76	564	Выпуск 5
58 2821 0841	10ПП30-13	2980		12,75 (1300)	0,289	13,40	722		

## Перемычки с напрягаемой арматурой класса Аг-V

58 2811 0198	8ПП14-71 АгV	1420	380	190	70,61 (7200)	0,103	3,79	256	Выпуск 10
58 2811 0200	8ПП16-71 АгV	1550				0,112	3,99	280	
58 2811 0201	8ПП18-71 АгV	1810				0,131	5,90	327	
58 2811 0202	8ПП21-71 АгV	2070				0,149	8,56	374	
58 2811 0203	8ПП27-71 АгV	2720				0,196	25,28	491	
58 2811 0204	10ПП14-72 АгV	1420	510	190	71,59 (7300)	0,138	4,80	344	Выпуск 10
58 2811 0205	10ПП16-72 АгV	1550				0,150	5,08	375	
58 2811 0206	10ПП18-72 АгV	1810				0,175	6,08	438	
58 2811 0207	10ПП21-72 АгV	2070				0,201	8,80	501	
58 2811 0208	10ПП27-72 АгV	2720				0,264	21,22	659	

## Перемычки с напрягаемой арматурой класса Аг-IVC

58 2811 0188	8ПП14-71 АгIVC	1420	380	190	70,61 (7200)	0,103	3,79	256	Выпуск 11
58 2811 0189	8ПП16-71 АгIVC	1550				0,112	4,95	280	
58 2811 0190	8ПП18-71 АгIVC	1810				0,131	7,37	327	
58 2811 0191	8ПП21-71 АгIVC	2070				0,149	10,54	374	
58 2811 0192	8ПП27-71 АгIVC	2720				0,196	29,09	491	
58 2811 0193	10ПП14-72 АгIVC	1420	510	190	71,59 (7300)	0,138	4,80	344	Выпуск 11
58 2811 0194	10ПП16-72 АгIVC	1550				0,150	5,08	375	
58 2811 0195	10ПП18-72 АгIVC	1810				0,175	7,55	438	
58 2811 0196	10ПП21-72 АгIVC	2070				0,201	10,78	501	
58 2811 0197	10ПП27-72 АгIVC	2720				0,264	25,03	659	

Таблица 7

Код ОКП	Марка перемычки	Основные размеры перемычки, мм				Расчетная нагрузка, кН/м (кгс/м)	Расход материалов		Масса перемычки (справочная), кг	Обозначение выпуска типовой проектной документации серии 1.038.1—1
		Длина <i>l</i>	Высота <i>h</i>	Высота выступающей части <i>h<sub>1</sub></i>	Длина опорной зоны <i>a</i>		Бетон, м <sup>3</sup>	Сталь, кг		
58 2821 0842	4ПФ8-2	770	90	90	130	1,96 (200)	0,014	0,53	35	Выпуск 7
58 2821 0843	4ПФ9-2	900					0,017	0,58	43	
58 2821 0844	4ПФ10-2	1030					0,020	0,63	50	

Продолжение табл. 7

Код ОКП	Марка перемычки	Основные размеры перемычки, мм				Расчетная нагрузка, кН/м (кгс/м)	Расход материалов		Масса перемычки (справочная), кг	Обозначение выпуска типовой проектной документации серии 1.038.1—1
		Длина $l$	Высота $h$	Высота выступающей части $h_1$	Длина опорной зоны $a$		Бетон, м <sup>3</sup>	Сталь, кг		
58 2821 0845	4ПФ13-3	1310	90			2,94 (300)	0,026	0,80	65	Выпуск 7
58 2821 0846	4ПФ14-4	1420				3,92 (400)	0,029	0,95	73	
58 2821 0847	5ПФ16-5	1550	130			4,90 (500)	0,050	0,83	125	
58 2821 0848	5ПФ17-5	1680					0,055	0,99	138	
58 2821 0849	5ПФ19-6	1940					0,064	1,40	160	
58 2821 0850	6ПФ22-8	2200	190	90		7,85 (800)	0,071	3,23	178	
58 2821 0851	6ПФ23-8	2330					0,076	3,74	190	
58 2821 0852	6ПФ25-8	2460					0,080	4,26	200	
58 2821 0853	6ПФ30-8	2980					0,098	7,09	245	
58 2821 0854	6ПФ22-12	2200	195			11,77 (1200)	0,071	4,61	178	
58 2821 0855	6ПФ23-12	2330					0,076	5,15	190	
58 2821 0856	6ПФ25-12	2460					0,080	6,28	200	
58 2821 0857	6ПФ30-12	2980					0,098	10,07	245	
58 2821 0858	7ПФ40-10	4020	290		260	9,81 (1000)	0,181	11,89	453	
58 2821 0859	7ПФ43-10	4280					0,193	13,67	483	

Примечания к табл. 1—7:

1. В случае применения в качестве напрягаемой продольной арматуры арматурной стали класса А-V вместо Ат-V или А-IV вместо Ат-IVC в марке предварительно напряженных перемычек следует заменить обозначение класса арматурной стали соответственно АтV на AV или АтIVC на AIV.

2. Расчетная нагрузка на перемычку приведена с учетом собственного веса перемычки.

3. Расход стали на предварительно напряженную перемычку приведен для условной длины стержней напрягаемой арматуры, равной длине перемычки. Расход стали следует уточнить с учетом действительной длины напрягаемой арматуры, принимаемой в зависимости от способа натяжения арматуры и конструкции захватных устройств.

4. В случае установки в перемычках выпусков арматуры и закладных изделий, не предусмотренных в типовой проектной документации серии 1.038.1—1, расход стали на перемычку следует соответственно изменить.

5. Масса перемычек приведена для тяжелого бетона средней плотности 2500 кг/м<sup>3</sup>.

1.8. Перемычки обозначают марками в соответствии с требованиями ГОСТ 23009.

Марка перемычки состоит из буквенно-цифровых групп, разделенных дефисами.

Первая группа содержит арабскую цифру, обозначающую порядковый номер поперечного сечения перемычки, обозначение типа перемычки и ее длину в дециметрах (значение которой округляют до целого числа).

Во второй группе приводят значение расчетной нагрузки на перемычку в кН/м (округленно до целого числа) и класс напрягаемой арматуры (для предварительно напряженных перемычек).

В третьей группе, при необходимости, указывают:

- наличие в перемычках монтажных петель, выпусков арматуры и закладных изделий, обозначаемое строчными буквами (например «а» — наличие в брусовых перемычках анкерных выпусков для крепления балконных плит, «п» — наличие в брусовых перемычках монтажных петель);

- дополнительные характеристики, обеспечивающие долговечность перемычек в условиях эксплуатации. Например, для перемычек зданий с расчетной сейсмичностью 7 баллов и выше — стойкость к сейсмическим воздействиям, обозначаемую прописной буквой С; для перемычек, применяемых в условиях воздействия агрессивных сред, — характеристики степени плотности бетона (П — повышенной плотности, О — особоплотный).

Пример условного обозначения (марки) перемычки типа ПБ длиной 2460 мм, поперечного сечения № 5 (по табл. 1), под расчетную нагрузку 37,27 кН/м, с монтажными петлями:

*5ПБ25-37-п*

То же, типа ПП длиной 1810 мм, поперечного сечения № 8 (по табл. 6), под расчетную нагрузку 70,61 кН/м, с напрягаемой арматурой класса Ат-V:

*8ПП18-71А-V*

То же, типа ПБ длиной 2070 мм, поперечного сечения № 10 (по табл. 5), под расчетную нагрузку 27,46 кН/м, с анкерными выпусками для крепления балконных плит, с монтажными петлями:

*10ПБ21-27-ап*

То же, типа ПФ длиной 1940 мм, поперечного сечения № 5 (по табл. 7), под расчетную нагрузку 5,88 кН/м:

*5ПФ19-6*

## 2. ТЕХНИЧЕСКИЕ ТРЕБОВАНИЯ

2.1. Перемычки следует изготавливать в соответствии с требованиями настоящего стандарта и технологической документации, утвержденной в установленном порядке, по типовой проектной документации серии 1.038.1—1.

2.2. Перемычки должны удовлетворять требованиям ГОСТ 13015.0:

- по заводской готовности;
- по прочности, жесткости и трещиностойкости;
- по показателям фактической прочности бетона (в проектном возрасте, передаточной и отпускной);
- по морозостойкости бетона;
- к качеству материалов, применяемых для приготовления бетона;
- к бетону, а также к материалам для приготовления бетона перемычек, предназначенных для эксплуатации в среде с агрессивной степенью воздействия на железобетонные конструкции;
- к форме и размерам арматурных и закладных изделий и их положению в перемычке;
- к маркам сталей для арматурных и закладных изделий, в том числе для монтажных петель;
- по отклонению толщины защитного слоя бетона до арматуры;
- по защите от коррозии;
- по применению форм для изготовления перемычек.

2.3. Перемычки следует изготавливать из тяжелого бетона (средней плотности более 2200 до 2500 кг/м<sup>3</sup> включ.) классов или марок по прочности на сжатие, указанных в проектной документации на эти перемычки.

2.4. Нормируемая передаточная прочность бетона перемычек с напрягаемой арматурой должна составлять 70 % класса или марки бетона по прочности на сжатие. Передачу усилий обжатия на бетон (отпуск натяжения арматуры) следует производить после достижения бетоном требуемой передаточной прочности.

2.5. Нормируемая отпускная прочность бетона перемычек должна составлять (в процентах от класса или марки бетона по прочности на сжатие):

70 — при поставке перемычек в теплый период года;

90 — то же, в холодный период года.

2.6. В качестве напрягаемой продольной арматуры перемычек следует применять арматурную сталь:

- термически упрочненную классов Ат-V и Ат-IVC по ГОСТ 10884;
- горячекатаную классов А-V и А-IV по ГОСТ 5781.

2.7. В качестве ненапрягаемой продольной арматуры перемычек следует применять арматурную сталь:

- горячекатаную класса А-III по ГОСТ 5781;
- термомеханически упрочненную класса Ат-IIIС по ГОСТ 10884;
- арматурную проволоку класса Вр-1 по ГОСТ 6727.

2.8. Поперечную арматуру следует выполнять из горячекатаной арматурной стали классов А-I и А-III по ГОСТ 5781 или арматурной проволоки класса Вр-1 по ГОСТ 6727.

2.9. Натяжение напрягаемой арматуры следует производить электротермическим или механическим способом на упоры.

2.10. Значения напряжений в напрягаемой арматуре, контролируемые по окончании натяжения ее на упоры, должны соответствовать приведенным в проектной документации на перемычки.

Значения фактических отклонений напряжений в напрягаемой арматуре не должны превышать при натяжении механическим способом 5 %, а при натяжении электротермическим способом — значения  $30 + \frac{360}{l_1}$  МПа ( $300 + \frac{3600}{l_1}$  кгс/см<sup>2</sup>), где  $l_1$  — длина натягиваемого стержня (расстояние между наружными гранями упоров), в метрах.

2.11. Значения действительных отклонений геометрических параметров перемычек не должны превышать предельных, указанных в табл. 8.

Таблица 8

мм

Наименование отклонения геометрического параметра	Наименование геометрического параметра	Пред. откл.
Отклонение от линейного размера	Длина перемычки: до 2500	± 6
	св. 2500 * 4000	± 8
	* 4000	± 10
	Ширина и высота перемычки	± 5
	Положение выступов, выемок и отверстий	5
Отклонение от прямолинейности	Положение закладных изделий:	
	- в плоскости перемычки	5
	- из плоскости перемычки	3
Отклонение от прямолинейности	Прямолинейность профиля лицевой поверхности перемычки:	
	- длиной до 2500 на заданной длине 1000	3
	- длиной св. 2500 до 4000 на всей длине перемычки	± 3
	- длиной св. 4000 на всей длине перемычки	± 4

2.12. Устанавливают следующие категории бетонных поверхностей перемычек:

А3 — нижней и боковых поверхностей;

А7 — остальных поверхностей.

Требования к качеству поверхностей и внешнему виду перемычек — по ГОСТ 13015.0.

2.13. В бетоне перемычек, поставляемых потребителю, трещины не допускаются, за исключением:

- усадочных и других поверхностных технологических трещин, ширина которых не должна превышать 0,1 мм;

- трещин от обжатия бетона в предварительно напряженных перемычках, ширина которых не должна превышать значений, указанных в проектной документации на эти перемычки.

### 3. ПРАВИЛА ПРИЕМКИ

3.1. Приемку перемычек следует производить партиями в соответствии с требованиями ГОСТ 13015.1 и настоящего стандарта.

3.2. Приемку перемычек по показателям их прочности, жесткости и трещиностойкости, морозостойкости бетона, а также по водонепроницаемости и водопоглощению бетона перемычек,



предназначенных для эксплуатации в среде с агрессивной степенью воздействия, следует производить по результатам периодических испытаний.

3.3. Приемку перемычек по показателям прочности бетона (классу или марке бетона по прочности на сжатие, передаточной и отпускной прочности), соответствия арматурных и закладных изделий проектной документации, прочности сварных соединений, точности геометрических параметров, толщины защитного слоя бетона до арматуры, ширины раскрытия технологических трещин, категории бетонной поверхности следует производить по результатам приемосдаточных испытаний и контроля.

3.4. В случае, если при проверке будет установлено, что фактическая отпускная прочность бетона ниже требуемой отпускной прочности, то поставку перемычек потребителю следует производить после достижения бетоном прочности, соответствующей классу или марке бетона по прочности на сжатие.

3.5. Приемку перемычек по показателям точности геометрических параметров, толщины защитного слоя бетона до арматуры, категории бетонной поверхности, ширины раскрытия технологических трещин следует осуществлять по результатам одноступенчатого выборочного контроля.

#### 4. МЕТОДЫ КОНТРОЛЯ И ИСПЫТАНИЙ

4.1. Контроль и оценку прочности, жесткости и трещиностойкости перемычек следует осуществлять по ГОСТ 8829.

Испытание перемычек нагружением для контроля их прочности, жесткости и трещиностойкости следует проводить по достижении бетоном прочности, соответствующей его классу или марке по прочности на сжатие.

4.2. Прочность бетона перемычек следует определять по ГОСТ 10180 на серии образцов, изготовленных из бетонной смеси рабочего состава и хранившихся в условиях по ГОСТ 18105.

При испытании перемычек неразрушающими методами фактическую передаточную и отпускную прочность бетона на сжатие следует определять ультразвуковым методом по ГОСТ 17624 или приборами механического действия по ГОСТ 22690, а также другими методами, предусмотренными стандартами на методы испытания бетона.

4.3. Морозостойкость бетона следует определять по ГОСТ 10060.1—10060.4 на серии образцов, изготовленных из бетонной смеси рабочего состава.

4.4. Водонепроницаемость бетона перемычек, предназначенных для эксплуатации в среде с агрессивной степенью воздействия, следует определять по ГОСТ 12730.0 и ГОСТ 12730.5 на серии образцов, изготовленных из бетонной смеси рабочего состава.

4.5. Водопоглощение бетона перемычек, предназначенных для эксплуатации в среде с агрессивной степенью воздействия на железобетонные конструкции, следует определять по ГОСТ 12730.0 и ГОСТ 12730.3 на серии образцов, изготовленных из бетонной смеси рабочего состава.

4.6. Методы контроля и испытаний арматурных и закладных изделий — по ГОСТ 10922.

4.7. Измерение напряжений в напрягаемой арматуре, контролируемых по окончании натяжения, следует проводить по ГОСТ 22362.

4.8. Методы контроля и испытаний исходных сырьевых материалов, применяемых для изготовления перемычек, должны соответствовать установленным стандартам или техническими условиями на эти материалы.

4.9. Размеры, отклонение от прямолинейности, толщину защитного слоя бетона до арматуры, положение закладных изделий, качество бетонных поверхностей и внешний вид перемычек следует проверять методами, установленными ГОСТ 13015.0 — ГОСТ 13015.4.

#### 5. МАРКИРОВКА, ТРАНСПОРТИРОВАНИЕ И ХРАНЕНИЕ

5.1. Маркировка перемычек — по ГОСТ 13015.2. Маркировочные надписи и знаки следует наносить на торцевой или верхней сторонах каждой перемычки. На торцевой стороне перемычек, имеющих строповочные отверстия (вместо монтажных петель), должен быть нанесен монтажный знак «Верх изделия» по ГОСТ 13015.2.

Допускается по согласованию изготовителя с потребителем и проектной организацией — автором проекта конкретного здания вместо марок наносить на перемычки их сокращенные условные обозначения, принятые в проектной документации конкретного здания.

5.2. Требования к документу о качестве перемычек, поставляемых потребителю, — по ГОСТ 13015.3.

Дополнительно в документе о качестве перемычек должна быть приведена марка бетона по морозостойкости, а для перемычек, предназначенных для эксплуатации в среде с агрессивной степенью воздействия, — водонепроницаемость и водопоглощение бетона (если эти показатели оговорены в заказе на изготовление перемычек).

5.3. Транспортировать и хранить перемычки следует в соответствии с требованиями ГОСТ 13015.4 и настоящего стандарта.

5.3.1. Перемычки следует транспортировать и хранить в контейнерах рассортированными по маркам и уложенными в рабочем положении.

Допускается транспортировать и хранить перемычки уложенными в штабели без контейнеров.

5.3.2. Подкладки и прокладки между рядами перемычек должны быть толщиной не менее 25 мм и расположены по вертикали одна над другой на расстоянии 200—250 мм от торца перемычки.

5.3.3. Высота штабеля перемычек не должна быть более 2 м.

5.3.4. Подъем, погрузку и разгрузку перемычек следует производить пакетами краном с помощью специальных грузозахватных приспособлений, а отдельных перемычек — захватом за монтажные петли или предусмотренные строповочные отверстия.

5.3.5. При транспортировании перемычки следует укладывать на транспортные средства в рабочем положении, продольной осью по направлению движения транспорта.

*ПРИЛОЖЕНИЕ*  
*Обязательное*

#### МАРКИ БЕТОНА ПЕРЕМЫЧЕК ПО МОРОЗОСТОЙКОСТИ

Расчетная зимняя температура наружного воздуха*	Минимальная марка бетона по морозостойкости для зданий класса по степени ответственности		
	I	II	III
Ниже минус 40 °С	F200	F150	F100
Ниже минус 20 до минус 40 °С включ.	F100	F75	F50
Ниже минус 5 до минус 20 °С включ.	F75	F50	Не нормируется
Минус 5 °С и выше	F50	Не нормируется	То же

\* Расчетную зимнюю температуру наружного воздуха принимают как среднюю температуру воздуха наиболее холодной пятидневки в зависимости от района строительства согласно СНиП 23—01.

## ИНФОРМАЦИОННЫЕ ДАННЫЕ

1. РАЗРАБОТАН Государственным комитетом по гражданскому строительству и архитектуре при Госстрое СССР, Министерством промышленности строительных материалов СССР, Центральным научно-исследовательским и проектно-экспериментальным институтом промышленных зданий и сооружений (ЦНИИпромзданий) Госстроя СССР

ВНЕСЕН Государственным комитетом по гражданскому строительству и архитектуре при Госстрое СССР

2. УТВЕРЖДЕН И ВВЕДЕН В ДЕЙСТВИЕ Постановлением Государственного комитета СССР по делам строительства от 28.11.84 № 193

3. ВЗАМЕН ГОСТ 948—76

4. ССЫЛОЧНЫЕ НОРМАТИВНО-ТЕХНИЧЕСКИЕ ДОКУМЕНТЫ

Обозначение НТД, на который дана ссылка	Номер пункта, приложения	Обозначение НТД, на который дана ссылка	Номер пункта, приложения
ГОСТ 5781—82	2.6—2.8	ГОСТ 13015.0—83	2.2, 2.12, 4.9
ГОСТ 6727—80	2.7, 2.8	ГОСТ 13015.1—81	3.1, 4.9
ГОСТ 8829—94	4.1	ГОСТ 13015.2—81	4.9, 5.1
ГОСТ 10060.1—95	4.3	ГОСТ 13015.3—81	4.9, 5.2
ГОСТ 10060.2—95	4.3	ГОСТ 13015.4—84	4.9, 5.3
ГОСТ 10060.3—95	4.3	ГОСТ 17624—87	4.2
ГОСТ 10060.4—95	4.3	ГОСТ 18105—86	4.2
ГОСТ 10180—90	4.2	ГОСТ 22362—77	4.7
ГОСТ 10884—94	2.6, 2.7	ГОСТ 22690—88	4.2
ГОСТ 10922—90	4.6	ГОСТ 23009—78	1.8
ГОСТ 12730.0—78	4.4, 4.5	СНиП II-7—81	Вводная часть
ГОСТ 12730.3—78	4.5	СНиП 23-01—99	Приложение
ГОСТ 12730.5—84	4.4		

5. ПЕРЕИЗДАНИЕ. Сентябрь 2002 г.

Редактор *В.И. Огурцов*  
 Технический редактор *Л.А. Гусева*  
 Корректор *В.Е. Нестерова*  
 Компьютерная верстка *Е.И. Мартыновой*

Изд. лиц. № 02354 от 14.07.2000. Сдано в набор 02.10.2002. Подписано в печать 05.11.2002. Усл. печ. л. 2,32.  
 Уч.-изд. л. 2,15. Тираж 96 экз. С 8340. Зак. 979.

ИПК Издательство стандартов, 107076 Москва, Колодезный пер., 14.  
<http://www.standards.ru> e-mail: info@standards.ru

Набрано в Издательстве на ПЭВМ

Филиал ИПК Издательство стандартов — тип. «Московский печатник», 105062 Москва, Лялин пер., 6.  
 Плр № 080102