

КОНКУРСНОЕ ЗАДАНИЕ  
КОМПЕТЕНЦИИ  
«ЮВЕЛИРНОЕ ДЕЛО»

Конкурсное задание разработано экспертным сообществом и утверждено Менеджером компетенции, в котором установлены нижеследующие правила и необходимые требования владения профессиональными навыками для участия в соревнованиях по профессиональному мастерству.

**Конкурсное задание включает в себя следующие разделы:**

1. ОСНОВНЫЕ ТРЕБОВАНИЯ КОМПЕТЕНЦИИ<sup>2</sup>
  - 1.1. ОБЩИЕ СВЕДЕНИЯ О ТРЕБОВАНИЯХ КОМПЕТЕНЦИИ<sup>3</sup>
  - 1.2. ПЕРЕЧЕНЬ ПРОФЕССИОНАЛЬНЫХ ЗАДАЧ СПЕЦИАЛИСТА ПО КОМПЕТЕНЦИИ «Ювелирное дело»<sup>3</sup>
  - 1.3. ТРЕБОВАНИЯ К СХЕМЕ ОЦЕНКИ<sup>10</sup>
  - 1.4. СПЕЦИФИКАЦИЯ ОЦЕНКИ КОМПЕТЕНЦИИ<sup>10</sup>
    - 1.5.2. Структура модулей конкурсного задания (инвариант/вариатив)<sup>12</sup>
2. СПЕЦИАЛЬНЫЕ ПРАВИЛА КОМПЕТЕНЦИИ<sup>14</sup>
  - 2.1. Личный инструмент конкурсанта<sup>23</sup>
3. Приложения<sup>25</sup>

## **ИСПОЛЬЗУЕМЫЕ СОКРАЩЕНИЯ**

1. *ТК – требования компетенции*
2. *ФГОС – федеральный государственный образовательный стандарт*
3. *ПС – профессиональный стандарт*
4. *ЕКТС – Единый тарифно-квалификационный справочник работ и профессий.*
5. *СПО – среднее профессиональное образование*
6. *СПИЮИ - Специалист по изготовлению ювелирных изделий.*

# 1. ОСНОВНЫЕ ТРЕБОВАНИЯ КОМПЕТЕНЦИИ

## 1.1. ОБЩИЕ СВЕДЕНИЯ О ТРЕБОВАНИЯХ КОМПЕТЕНЦИИ

Требования компетенции (ТК) «Ювелирное дело» определяют знания, умения, навыки и трудовые функции, которые лежат в основе наиболее актуальных требований работодателей отрасли.

Целью соревнований по компетенции является демонстрация лучших практик и высокого уровня выполнения работы по соответствующей рабочей специальности или профессии.

Требования компетенции являются руководством для подготовки конкурентоспособных, высококвалифицированных специалистов / рабочих и участия их в конкурсах профессионального мастерства.

В соревнованиях по компетенции проверка знаний, умений, навыков и трудовых функций осуществляется посредством оценки выполнения практической работы.

Требования компетенции разделены на четкие разделы с номерами и заголовками, каждому разделу назначен процент относительной важности, сумма которых составляет 100.

## 1.2. ПЕРЕЧЕНЬ ПРОФЕССИОНАЛЬНЫХ ЗАДАЧ СПЕЦИАЛИСТА ПО КОМПЕТЕНЦИИ «ЮВЕЛИРНОЕ ДЕЛО».

Таблица №1

### Перечень профессиональных задач специалиста

№ п/п	Раздел	Важность в %
1	<b>Выполнение уникальных художественных изделий из металлов различными способами обработки.</b>	<b>15.00</b>
	- Специалист должен знать и понимать: <ul style="list-style-type: none"><li>• Свойства и правила обработки применяемых металлов и их сплавов, в том числе художественной.</li><li>• Основы построения композиции: правила и требования в изготовлении изделий из металла.</li><li>• Принципы соединения в художественных изделиях из металла ритма, формы, орнамента, цвета и других элементов.</li><li>• Приемы работы с ювелирным инструментом.</li><li>• Основные направления развития искусства изготовления художественных изделий из металла.</li><li>• Способы изготовления изделий в различных</li></ul>	

	<p>технологиях.</p> <p>- Специалист должен уметь:</p> <ul style="list-style-type: none"> <li>• Владеть инструментом для выполнения различных операций по изготовлению изделий из металла и других материалов.</li> <li>• Применять основные методы изготовления высокохудожественных изделий - ювелирных украшений из драгоценных и иных металлов и камней.</li> <li>• Применять собственные композиционные решения на художественные изделия из металла и с копий народных мастеров и современных художников.</li> <li>• Выполнять оценку и планирование отдельных задач и видов работ, необходимых для изготовления или ремонта элементов ювелирных изделий и сборки готовых ювелирных изделий.</li> <li>• Владеть технологическими приемами при создании изделий из металла в соединении с другими материалами.</li> <li>• Выполнять художественные изделия из металла, характерные как для местных традиций промысла, так и современные интерпретации.</li> </ul>	
<b>2</b>	<b>Распиловка изделий ювелирным лобзиком, обработка напильниками, шабрение, шлифование и полировка.</b>	<b>15.00</b>
	<p>- Специалист должен знать и понимать:</p> <ul style="list-style-type: none"> <li>• Свойства и правила обработки применяемых металлов и их сплавов.</li> <li>• Технология различных видов обработки металлов и их сплавов.</li> <li>• Преобразовывать базовые элементы ювелирных изделий различными методами, такими как фрезерование, шлифование, выпиливание и т. д. для создания любой формы в соответствии с заданным техническим чертежом или образцом;</li> <li>• Химические и физические свойства применяемых материалов.</li> <li>• Особенности художественной обработки цветных и драгоценных металлов.</li> <li>• Распространенные недостатки и дефекты поверхностей и применимые техники их устранения.</li> </ul>	

	<p>- Специалист должен уметь:</p> <ul style="list-style-type: none"> <li>• Владеть основным ювелирным инструментом необходимым для выполнения необходимого набора технологических операций при выполнении элементов изделия.</li> <li>• Применять основные методы изготовления и обработки высокохудожественных ювелирных изделий.</li> <li>• Преобразовывать базовые элементы ювелирных изделий различными методами, такими как фрезерование, шлифование, выпиливание и т. д. для создания любой формы в соответствии с заданным техническим чертежом или образцом.</li> <li>• Осуществлять обработку поверхностей на всех этапах процесса производства, избегая образования вмятин, царапин и других дефектов поверхности.</li> </ul>	
<b>3</b>	<b>Обработка металла (обработка кислотами) и патинирование.</b>	<b>5.00</b>
	<p>Специалист должен знать и понимать:</p> <ul style="list-style-type: none"> <li>• Свойства и правила обработки применяемых металлов и их сплавов.</li> <li>• Рецептура, химические и физические свойства применяемых материалов.</li> <li>• Реакции сплавов на различные виды технологического воздействия.</li> </ul>	
	<p>- Специалист должен уметь:</p> <ul style="list-style-type: none"> <li>• Владеть техникой изготовления уникальных художественных изделий из цветных и драгоценных металлов с применением различных способов обработки.</li> <li>• Применять необходимые химические элементы и механические воздействия для достижения необходимого результата обработки поверхности.</li> </ul>	
<b>4</b>	<b>Подготовка необходимых инструментов и приспособлений для художественной обработки металла.</b>	<b>10.00</b>
	<p>- Специалист должен знать и понимать:</p> <ul style="list-style-type: none"> <li>• Особенности художественной обработки цветных и драгоценных металлов.</li> </ul>	

	<ul style="list-style-type: none"> <li>• Процедуры для проверки и технического обслуживания специализированных личных инструментов, а также общих инструментов и станков, находящихся в мастерской.</li> <li>• Безопасную эксплуатацию и техническое обслуживание общих станков и личных инструментов, находящихся в мастерской.</li> </ul>	
	<p>- Специалист должен уметь:</p> <ul style="list-style-type: none"> <li>• Владеть и применять большой спектр личного и общего инструмента и оборудования в мастерской при изготовлении изделий.</li> <li>• Применять основные методы изготовления необходимых инструментов и приспособлений для различных способов обработки высокохудожественных изделий.</li> <li>• Организовать рабочее пространство в соответствии с нормами и правилами для оптимизации процессов изготовления ювелирных изделий.</li> <li>• Определять время, материалы и оборудование, необходимые для выполнения проектов.</li> </ul>	
<b>5</b>	<b>Обработка металла вальцами, профилями.</b>	<b>8.00</b>
	<p>- Специалист должен знать и понимать:</p> <ul style="list-style-type: none"> <li>• Свойства и правила обработки применяемых металлов и их сплавов.</li> <li>• Приемы работы с ювелирным инструментом применяемом для деформации металлов.</li> <li>• Техники и методы формирования и конструирования компонентов, и создание готовых элементов;</li> </ul>	
	<p>- Специалист должен уметь:</p> <ul style="list-style-type: none"> <li>• Применять основные методы изготовления необходимых элементов и компонентов ювелирных украшений.</li> <li>• Придавать форму листу металла соответствующей толщины для получения рельефа в соответствии с заданным техническим чертежом или образцом с использованием подходящего инструмента.</li> </ul>	
<b>6</b>	<b>Гравирование изделий из простых композиций.</b>	<b>5.00</b>
	<p>- Специалист должен знать и понимать:</p> <ul style="list-style-type: none"> <li>• Свойства и правила обработки применяемых металлов и их сплавов.</li> </ul>	

	<ul style="list-style-type: none"> <li>• Технологии гравирования и закрепки камней в ювелирном изделии.</li> </ul>	
	<p>- Специалист должен уметь:</p> <ul style="list-style-type: none"> <li>• Применять основные методы изготовления необходимых инструментов и приспособлений для создания различных высокохудожественных изделий.</li> <li>• Владеть разными способами гравировки при выполнении сложных композиций и креплении камней различной огранки.</li> </ul>	
<b>7</b>	<b>Пайка, распиловка, чеканка, припаивание изделий из металла и нанесение гальванических покрытий или эмалирование.</b>	<b>25.00</b>
	<p>- Специалист должен знать и понимать:</p> <ul style="list-style-type: none"> <li>• Техники и методы формирования и конструирования компонентов, и создание готовых элементов.</li> <li>• Рецепт приготовления припоев, флюсов.</li> <li>• Химические и физические свойства применяемых материалов.</li> <li>• Правильное и безопасное использование припоев и горелок, а также методов сложной пайки.</li> <li>• Методы, используемые при соединении одного или нескольких компонентов для создания готового элемента с применением нагрева.</li> <li>• Техники, применяемые для создания художественной поверхности изделия, включая механические деформации, использование дополнительных материалов и применение химических элементов.</li> </ul>	
	<p>- Специалист должен уметь:</p> <ul style="list-style-type: none"> <li>• Владеть технологическими приемами при создании изделий из металла в соединении с другими материалами.</li> <li>• Собирать базовые и сложные элементы в готовое ювелирное изделие, путем создания паяных соединений в соответствии с любым дизайном, определенным в техническом чертеже или согласно образцу.</li> <li>• Владеть техникой изготовления уникальных художественных изделий из цветных металлов различными способами обработки.</li> </ul>	
<b>8</b>	<b>Монтировка изделий с помощью сложной клепки,</b>	<b>3.00</b>



	<b>шпоночных соединений.</b>	
	<ul style="list-style-type: none"> <li>- Специалист должен знать и понимать:</li> <li>• Приемы работы с ювелирным инструментом.</li> <li>• Способы использования различных соединительных и подвижных элементов ювелирных изделий;</li> <li>• Методы, используемые при соединении одного или нескольких компонентов для создания готового элемента без использования нагрева или припоя.</li> </ul>	
	<ul style="list-style-type: none"> <li>- Специалист должен уметь:</li> <li>• Разрабатывать изделия несложных композиционных решений и монтировать с помощью сложной клепки, шпоночных соединений.</li> <li>• Производить шарниры/трубки и уменьшать до любого заданного диаметра;</li> <li>• Изготавливать функциональные механизмы для ювелирных изделий, такие как петли, замки, подвижные части, клепка и резьба в соответствии с дизайном, определенным в техническом чертеже, согласно образцу или в соответствии с собственным замыслом.</li> </ul>	
<b>9</b>	<b>Сборка изделий из металла с другими видами материалов.</b>	<b>2.00</b>
	<ul style="list-style-type: none"> <li>- Специалист должен знать и понимать:</li> <li>• Современные художественно-эстетические требования, предъявляемые к художественным изделиям из металла и других видов материалов.</li> <li>• Методы формирования и монтировки элементов, выполненных из различных материалов в комбинированное изделие.</li> </ul>	
	<ul style="list-style-type: none"> <li>- Специалист должен уметь:</li> <li>• Владеть технологическими приемами при создании изделий из металла в соединении с другими материалами.</li> <li>• Применять необходимые технологии для создания комбинированного ювелирного изделия.</li> </ul>	
<b>10</b>	<b>Подготовка по собственным композициям сложных художественных изделий из металла.</b>	<b>12.00</b>
	<ul style="list-style-type: none"> <li>- Специалист должен знать и понимать:</li> <li>• Современные художественно-эстетические требования, предъявляемые к художественным</li> </ul>	

	<p>изделиям.</p> <ul style="list-style-type: none"> <li>• Основные направления развития искусства изготовления художественных изделий.</li> <li>• Принципы дизайна, включая форму, функцию, гармонию, четкость линий.</li> <li>• Правила и методы отображения идей и концепций через базовые эскизы и рисунки.</li> <li>• Законодательство Российской Федерации и иные нормативные правовые акты по вопросам сохранения и развития культурного наследия народов Российской Федерации.</li> </ul>	
	<p>- Специалист должен уметь:</p> <ul style="list-style-type: none"> <li>• Применять собственные композиционные решения при изготовлении художественных изделий из металла.</li> <li>• Разрабатывать уникальные художественные изделия из различных металлов различными способами обработки.</li> <li>• Разрабатывать изделия с различной степенью сложности композиционных решений, для удовлетворения ожиданий клиентов и/или результатов проектирования.</li> <li>• Описывать процессы проектирования, сохраняя единство концепта, указывая функции и примечания по разработке дизайна.</li> <li>• Разрабатывать художественные изделия из металла, характерные для местных традиций промысла в современной интерпретации.</li> </ul>	
<b>Всего</b>		<b>100</b>

### 1.3. ТРЕБОВАНИЯ К СХЕМЕ ОЦЕНКИ

Сумма баллов, присуждаемых по каждому аспекту, должна попадать в диапазон баллов, определенных для каждого раздела компетенции, обозначенных в требованиях и указанных в таблице №2.

Таблица №2

#### Матрица пересчета требований компетенции в критерии оценки

Критерий/Модуль									Итого баллов за раздел ТРЕБОВАНИЙ КОМПЕТЕНЦИИ	
Разделы ТРЕБОВАНИЙ КОМПЕТЕНЦИИ		А	Б	В	Г	Д	Е	Ж		
	1	3,0					1,0	3,0	8,0	15,0
	2		6,0			9,0				15,0
	3					5,0				5,0
	4	1,0			4,0	1,0	2,0	2,0		10,0
	5	4,0			4,0					8,0
	6		5,0							5,0
	7	5,0			10,0		9,0	1,0		25,0
	8	3,0								3,0
	9	2,0								2,0
	10								12,0	12,0
Итого баллов за критерий/модуль		18,0	11,0	18,0	15,0	12,0	6,0	20,0		<b>100</b>

### 1.4. СПЕЦИФИКАЦИЯ ОЦЕНКИ КОМПЕТЕНЦИИ

Оценка Конкурсного задания будет основываться на критериях, указанных в таблице №3:

Таблица №3

#### Оценка конкурсного задания

Критерий		Методика проверки навыков в критерии
А	Соответствие чертежу/ функционирование	Для оценки сходства с чертежом Экспертами будет производиться субъективная оценка того, в какой степени работа Конкурсанта отражает формы и пропорции, представленные в чертеже(-ах) Конкурсного задания. Для оценки функциональности Экспертами будет производиться субъективная оценка корректности работы механизмов или замков в работе Конкурсанта.
Б	Выпиливание и Ажур	Экспертами будет производиться субъективная оценка качества выполнения выпиливания и отделки внутренней поверхности технических элементов, связанной со снятием металла в работе Конкурсанта.
В	Пайка	Экспертами будет производиться субъективная оценка качества соединения элементов изделия методом пайки, которые в чертеже(-ах) Конкурсного задания указаны

		или подразумеваются как соприкасающиеся, без изменения цвета или некорректного использования припоя.
Г	Обработка поверхности	Экспертами будет производиться субъективная оценка степени однородности обработки поверхности без полировки в работе Конкурсанта (с использованием шлиф.бумаги ASA 800 или аналога) без вмятин, царапин или изменения цвета на всех частях поверхности, не оцениваемых по критерию Б.
Д	Соответствие размерам	Экспертами будет производиться объективная оценка степени соответствия работы Конкурсанта размерам, указанным в чертеже Конкурсного задания, с учетом допустимых отклонений.
Е	Своевременное завершение	Экспертами будет производиться объективная оценка наличия частей и технических элементов, указанных в чертеже(-ах) Конкурсного задания, а также их соединения с другими частями и элементами, как минимум одним спаяным или механическим соединением согласно техническому заданию.
Ж	Креатив	Эксперты оценят, насколько хорошо участник понимает и интерпретирует задание на разработку дизайна, принимая во внимание уровень креативности дизайн-проекта (т.е. выполненный дизайн-проект является простым или представляет собой сложную креативную задумку); использование технических навыков для выполнения, уровень сложности (т.е. элемент плоский и имеет простую конструкцию или состоит из нескольких компонентов различной формой и многоплановый); актуальность существующих тенденций; сходство с выполненным эскизом.

## 1.5. КОНКУРСНОЕ ЗАДАНИЕ

Общая продолжительность Конкурсного задания<sup>1</sup>: 20 ч.

Количество конкурсных дней: 3 дня

Вне зависимости от количества модулей, КЗ должно включать оценку по каждому из разделов требований компетенции.

Оценка знаний участника должна проводиться через практическое выполнение Конкурсного задания. В дополнение могут учитываться требования работодателей для проверки теоретических знаний / оценки квалификации.

### 1.5.1. Разработка/выбор конкурсного задания (ссылка на ЯндексДиск с матрицей, заполненной в Excel)

Конкурсное задание состоит из 7 модулей. Общее количество баллов конкурсного задания составляет 100.

<sup>1</sup> Указывается суммарное время на выполнение всех модулей КЗ одним конкурсантаом.

Обязательная к выполнению часть (инвариант) выполняется всеми регионами без исключения на всех уровнях чемпионатов.

Количество модулей из вариативной части, выбирается регионом самостоятельно в зависимости от материальных возможностей площадки соревнований и потребностей работодателей региона в соответствующих специалистах. В случае если ни один из модулей вариативной части не подходит под запрос работодателя конкретного региона, то вариативный(е) модуль(и) формируется регионом самостоятельно под запрос работодателя. При этом, время на выполнение модуля(ей) и количество баллов в критериях оценки по аспектам не меняются.

Таблица №4

### Матрица конкурсного задания

Обобщенная трудовая функция	Трудовая функция	Нормативный документ/ЗУН	Модуль	Константа /вариатив	ИЛ	КО
1	2	3	4	5	6	7

#### 1.5.2. Структура модулей конкурсного задания (инвариант/вариатив)

##### **Модуль А. (Соответствие чертежу/функционирование) - инвариант**

*Время на выполнение модуля – по усмотрению конкурсанта в рамках общего времени задания.*

**Задание:** при выполнении задания участнику следует обратить внимания в какой степени работа отражает формы и пропорции, представленные в чертеже Конкурсного задания. Для оценки функциональности Экспертами будет производиться субъективная оценка корректности работы механизмов или замков в работе Конкурсанта.

##### **Модуль Б. (Выпиливание и ажур) - инвариант**

*Время на выполнение модуля - по усмотрению конкурсанта в рамках общего времени задания.*

**Задание:** при создании ажурных элементов, выпиливании/сверлении отверстий следует обратить внимание на качество выполнения и отделку внутренних поверхностей технических элементов.

##### **Модуль В. (Пайка) - инвариант**

*Время на выполнение модуля - по усмотрению конкурсанта в рамках общего времени задания.*

**Задание:** выполнить соединения элементов методом пайки, которые в чертеже Конкурсного задания указаны или подразумеваются как соприкасающиеся, без изменения цвета или некорректного использования припоя.

#### **Модуль Г. (Обработка поверхности) - инвариант**

*Время на выполнение модуля - по усмотрению конкурсанта в рамках общего времени задания.*

**Задание:** обработать поверхности без применения полировки (с использованием шлиф.бумаги ASA 800 или аналога). Поверхность должна быть без вмятин, царапин или изменения цвета на всех частях поверхности.

#### **Модуль Д. (Соответствие размерам) - инвариант**

*Время на выполнение модуля - по усмотрению конкурсанта в рамках общего времени задания.*

**Задание:** выполнить элементы согласно параметрам, которые отражают четко обозначенные размеры на чертеже в пределах определенных допусков.

#### **Модуль Е. (Своевременное завершение) - инвариант**

*Время на выполнение модуля - по усмотрению конкурсанта в рамках общего времени задания.*

**Задание:** изготовить изделие, включающее наличие частей и технических элементов, указанных в чертеже Конкурсного задания, а также выполнить их соединение с другими частями и элементами как минимум одним спаянным или механическим соединением согласно техническому заданию.

#### **Модуль Ж. (Креатив)**

*Время на выполнение модуля - по усмотрению конкурсанта в рамках общего времени задания.*

**Задание:** понять и интерпретировать задание на разработку дизайна, принимая во внимание уровень креативности дизайн-проекта (т.е. выполненный дизайн-проект является простым или представляет собой сложную креативную задумку), используя технические навыки для выполнения, выполнить спроектированный элемент.

## ***Задание на разработку дизайна (Критерий Ж)***

### **Цели и задачи:**

Работая в рамках установленной структуры, этот критерий требует, чтобы участник разработал вариативную часть дизайна, в формате 6 эскизов-предложений, 2 эскизов-предложений, как продолжение уже разработанных вариантов, финальный эскиз и выполнил креативный элемент в металле, который станет частью однодневного модуля, в сроки, указанные в конкурсном задании. По завершении отведенного конкурсного времени необходимо будет сдать выполненное изделие, включающее этот творческий элемент, 6 эскизов, 2 эскиза и финальный эскиз, для оценки.

Необходимо спроектировать и изготовить креативный элемент, как указано в требованиях к разработке дизайна, перечисленных ниже. Будет оценено, насколько хорошо интерпретировано проектное задание и качество его выполнения.

### **Тема: Стихия воды.**

Вода – это одна из 4 основных стихий. Она податливая, но не обузданная, успокаивающая, но разрушительная. В ней много противоречий, но также она бескрайне многогранна. Не только структура воды, но и ее производные становятся источником вдохновения для многих дизайнеров. Эта тема позволяет мыслить шире, чем прямые ассоциации, так как все что окружает нас, так или иначе связано с водой, но такие ассоциации должны оставаться понятны и близки потребителям.

### **Требования к дизайну:**

Создайте элемент изделия, который отражает специфику темы.

Критерии творчества для выставления оценок будут в 3 областях:

**1. Итеративный процесс проектирования** - показывает четкий ход мыслей через слова и изображения от первоначальной идеи до окончательного эскиза, чтобы четко продемонстрировать ход мыслей по мере необходимости

- 1 день: 6 начальных эскизов с идеями, имеющими выноски: материалы, наброски концепции, примечания по механизмам и элементам и т. д.

- 2 день: 2 более проработанных эскиза с идеями из предыдущего дня, имеющими выноски: материалы, развитие концепции, примечания по механизмам и элементам и т. д.

- 3 день: 1 эскиз с окончательным дизайном, который является продолжением Дня 2, имеющий выноски с указаниями по изготовлению определенных деталей – примечания по механизмам и элементам, материалы, размеры и т. д. Этот эскиз должен включать несколько предложений о концепте изделия, о том, откуда взялась концепция/идея.

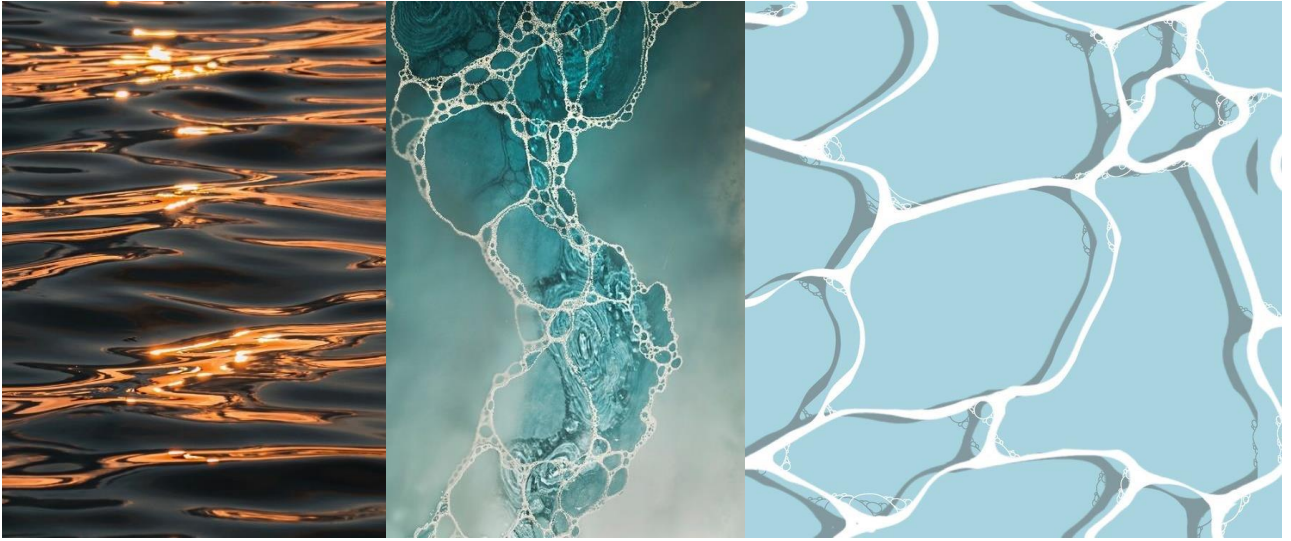
**2. Элементы дизайна** - включает ли ваше изделие все необходимые элементы/условия дизайна, указанные в требованиях:

- Наличие, как минимум 4 не плоских элементов внутри креативного элемента;
- Иметь элементы выпилки внутри креативного элемента;
- Наличие минимум 2 точек касания креативного элемента с каждым основным элементом изделия;
- Наличие минимум 5 столбиков, как основание креативного элемента. Изделие должно быть устойчивым и быть продолжением основного элемента;
- Описание концепции и областей вдохновения при создании дизайна.

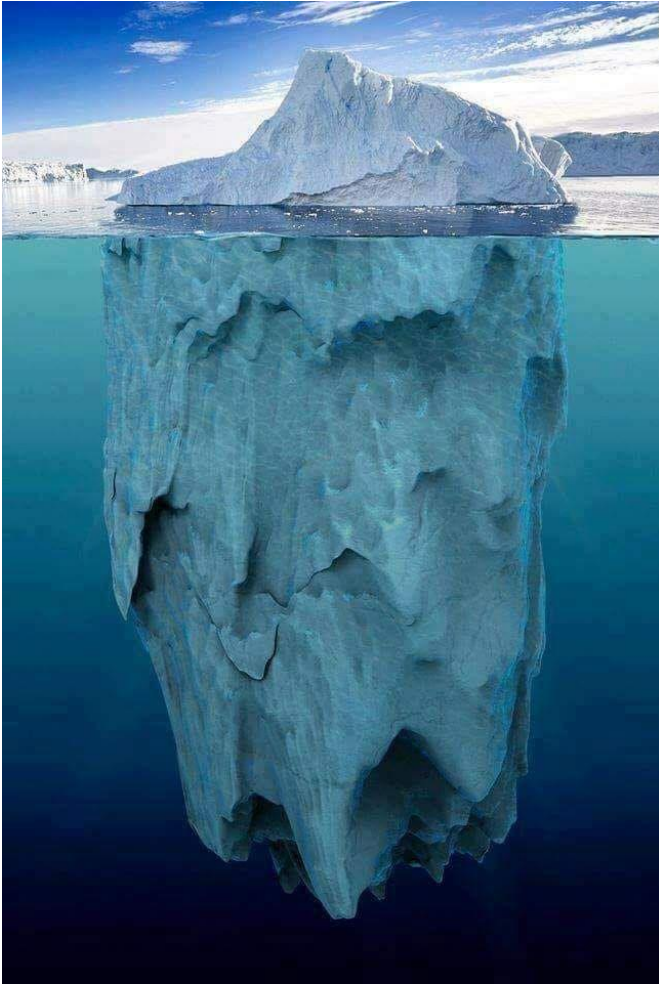
**3. Связность** - насколько хорошо креативный элемент дополняет весь дизайн.

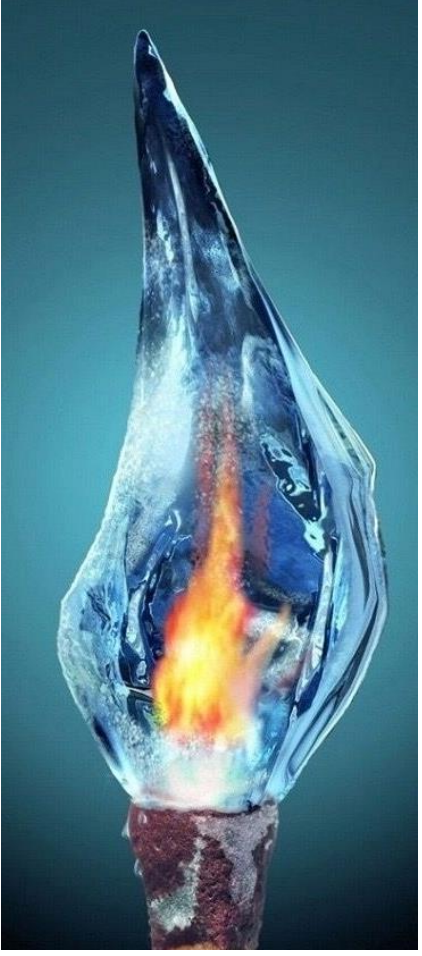
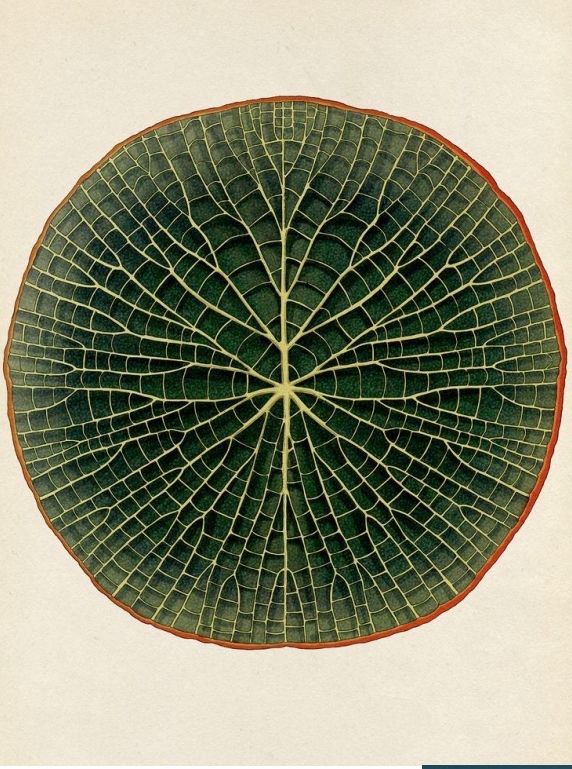
- Преобразуется ли он из нарисованного от руки эскиза в трехмерный объект – выполнимость в материале и определенное сходство с нарисованной идеей;
- Уровень сложности, то есть является ли изделие простой плоской конструкцией или состоит из нескольких компонентов с формой и слоями;
- Насколько хорошо креативный элемент продуман и дополняет общую концепцию изделия.

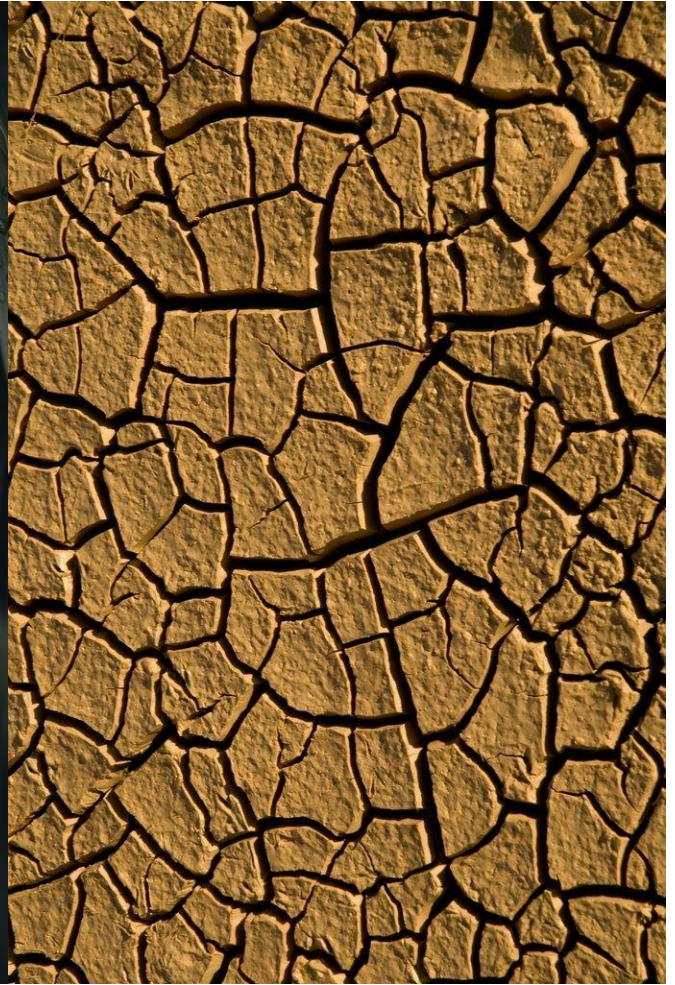
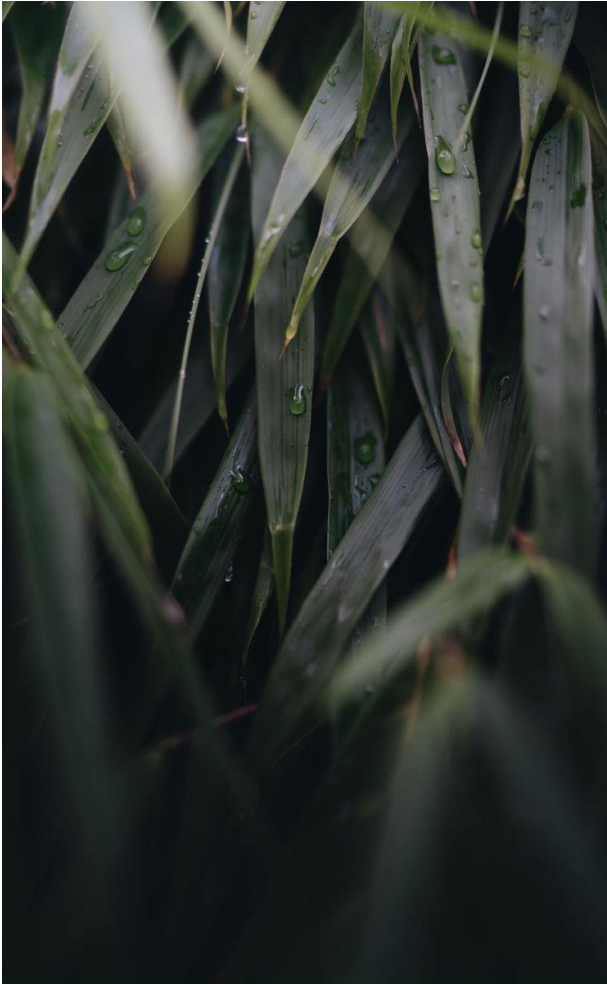


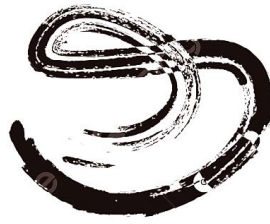














## 2. СПЕЦИАЛЬНЫЕ ПРАВИЛА КОМПЕТЕНЦИИ<sup>2</sup>

Специальные правила компетенции отсутствуют.

### 2.1. Личный инструмент конкурсанта

Список материалов, оборудования и инструментов, которые конкурсант может или должен привезти с собой на соревнование.

Ящики для инструментов объемом более 0,10 м<sup>3</sup> (с учетом внешней упаковки) не допускаются к проносу в зону мастерской во время Чемпионата. Объем измеряется по формуле: высота (от пола до верха измеряемого ящика для инструментов) x ширина x глубина.

1.	Набор напильников	1	Финагель
2.	Набор надфилей	4	Пинцет стальной
1.	Молоток ювелирный	1	Плоскогубцы прямого зажима
2.	Круглолобый молоток	1	Титановая палочка
2.	Молоток резина пластик	4	Пинцет титановый
2.	Деревянный молоток/киянка	1	Тиски ручные металлические
1.	Подставка для флацанок	2	Циркуль
1.	Шперак	1	Прозрачные защитные очки
2.	Лобзик	4	Штихель
3	Набор флацанок	1	Шабер
1	Чертилка	1	Лупа, бинакуляры
1	Керн	1	Магнит
1	Угол	2	Ножницы по металлу
2	Тиски деревянные	2	Мерная линейка

Указано максимальное количество инструмента, которое Конкурсанты могут приносить в указанных наименованиях. Дополнительные инструменты, не указанные в Инфраструктурном листе, допускаются если они переносятся в туббоксе указанного объема и по результатам полного осмотра ящика для инструментов и с согласия проверочной комиссии экспертов. Расходные материалы, предоставляемые Конкурсантом.

3	Пилки	1	Порошок пемзы
1	Кит паста	1	Биндра 0,25 мм (15 см.)
3	Набор наждачной бумаги (от 240-800)	1	Медный лист толщиной 1 мм. (15*15)

<sup>2</sup> Указываются особенности компетенции, которые относятся ко всем возрастным категориям и чемпионатным линейкам без исключения.



4	Фрезы и сверла	1	Клей
4	Боры разных размеров		

Указано максимальное рекомендуемое количество расходных материалов из указанных наименований, которое может приносить конкурсант. Дополнительные материалы, не указанные в Инфраструктурном листе, допускаются по результатам полного осмотра ящика для инструментов и с согласия проверочной комиссии экспертов. Указанный в Инфраструктурном листе, в разделе «Тулбокс участника», инструмент – ручная пьезо-горелка – используется, как резервный инструмент при форс-мажорных обстоятельствах (неисправность предоставляемого оборудования). Участники обязаны использовать горелку, предоставляемую организаторами, указанную в ИЛ в разделе «Инструмент на 1 участника».

## **2.2. Материалы, оборудование и инструменты, запрещенные на площадке.**

- ❖ Материалы, используемые для выполнения Конкурсного задания, помимо материалов, предоставляемых организатором для Чемпионата;
- ❖ Инструменты и шаблоны, предусмотренные для конкретного Конкурсного задания;
- ❖ Любые металлы белого цвета и серебро;
- ❖ Все Конкурсанты должны использовать оборудование, предоставляемое Организатором Чемпионата (перечислено в ИЛ), т. е. Конкурсанты не могут приносить собственные альтернативные инструменты с аналогичными функциями, поскольку они не допускаются на рабочей площадке;
- ❖ Электронные устройства (мобильные телефоны, ipod, наушники, умные часы и т.д.);
- ❖ Bluetooth-устройства;
- ❖ Иные видео, фото и звуковые материалы, не предоставленные в качестве задания;
- ❖ Иное оборудование, не указанное в инфраструктурном листе;
- ❖ Украшения, в том числе: цепочки, браслеты и т.д.

Эксперт имеет право запретить использование любых предметов, которые будут сочтены не относящимися к выполнению задания, потенциально опасными для участников или же могущими дать участнику несправедливое преимущество.

### **3. Приложения**

Приложение №1 Инструкция по заполнению матрицы конкурсного задания

Приложение №2 Матрица конкурсного задания

Приложение №3 Критерии оценки

Приложение №4 Инструкция по охране труда и технике безопасности по компетенции «Ювелирное дело».