




Министерство образования и науки Пермского края
краевое государственное автономное профессиональное
образовательное учреждение
«Пермский строительный колледж»
(КГАПОУ ПСК)

УТВЕРЖДАЮ
Директор КГАПОУ ПСК
 И.А. Коновалов/
«27» ноября 2015 г.

**МОДЕЛЬ МЕТОДИЧЕСКОГО СОПРОВОЖДЕНИЯ
ИНДИВИДУАЛЬНОЙ ПРОГРАММЫ ПРОФЕССИОНАЛЬНОГО
РАЗВИТИЯ ПЕДАГОГОВ
В КГАПОУ «ПЕРМСКИЙ СТРОИТЕЛЬНЫЙ КОЛЛЕДЖ»**

Пермь, 2015 год

Рассмотрено и одобрено
методическим советом КГАПОУ ПСК
25 ноября 2015 г.

Разработчики:

Петрова И.А., методист КГАПОУ ПСК

Харьковская Н.Л., зам. директора по УР КГАПОУ ПСК

Содержание

Пояснительная записка.....	4
Содержательное описание модели.....	5
Механизмы реализации модели на примере методического сопровождения индивидуальной программы профессионального развития конкретного педагога	7
Возможные риски и ожидаемые эффекты реализации программы.....	8
Библиография	9

Пояснительная записка

Методическое сопровождение – взаимодействие сопровождаемого и сопровождающего, направленное на разрешение актуальных для педагога проблем профессиональной деятельности, осуществляемое в процессах актуализации и диагностики существа проблемы, информационного поиска возможного пути решения проблемы, консультаций на этапе выбора пути, конструирования плана действий и реализации плана.

Индивидуальная программа профессионального развития педагога – целенаправленно проектируемая дифференцированная образовательная программа, обеспечивающая педагогу разработку и реализацию личной программы развития профессиональной компетентности.

В данной методической разработке представлена модель методического сопровождения индивидуальной программы профессионального развития педагогов Пермского строительного колледжа в межаттестационный период.

В методической разработке определены цели и задачи, раскрывается содержательное описание модели, механизмы реализации модели, определяются возможные риски и ожидаемые результаты, указывается библиография.

Содержательное описание модели

Цель:

Создание и реализация системы развития профессиональной компетентности педагога, в том числе для установления квалификационной категории

Задачи:

- ✓ оказывать консультационную, методическую, информационную поддержку в развитии творческого потенциала и профессионально-личностного роста педагогов, в удовлетворении их информационных, учебно-методических, образовательных потребностей;
- ✓ определить единые подходы к организации методической работы в ОУ путем совершенствования традиционных и внедрения инновационных форм;
- ✓ создать единую информационно-образовательную среду, включающую в себя социальных партнеров как важнейшего условия и средства развития

Планируемая квалификационная категория первая

Модель включает в себя 4 содержательных блока:

- ✓ методическое сопровождение проведения самодиагностики и самоанализа профессиональной деятельности педагога;
- ✓ методическое сопровождение разработки индивидуальной программы профессионального развития педагога;
- ✓ методическое сопровождение реализации индивидуальной программы профессионального развития педагога;
- ✓ методическое сопровождение подготовки материалов для электронного портфолио педагога.

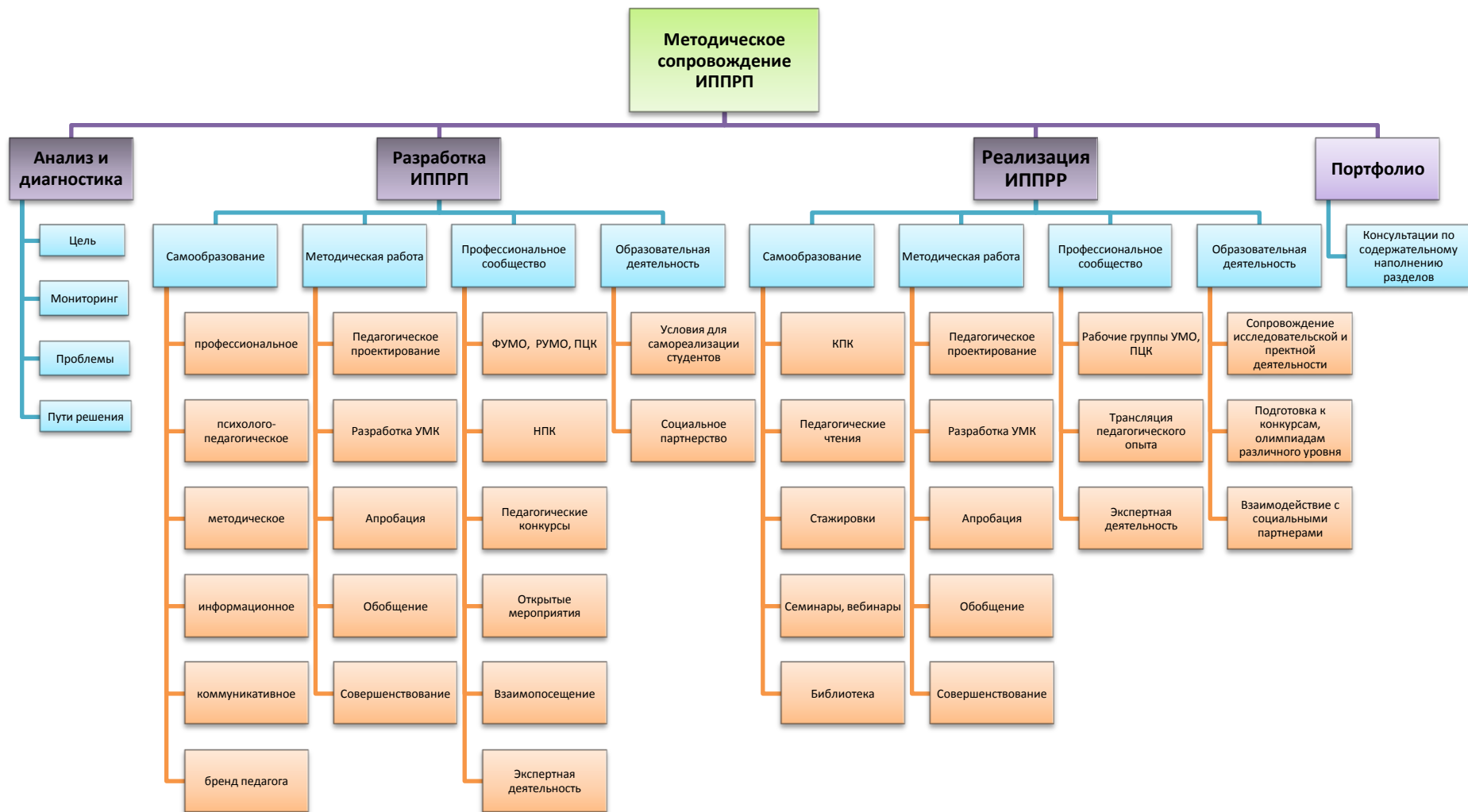


Рисунок 1 Модель методического сопровождения индивидуальной программы профессионального развития педагога

Механизмы реализации модели на примере методического сопровождения индивидуальной программы профессионального развития конкретного педагога

- ✓ консультационная помощь в проведении самодиагностики, выявлении проблемных моментов, определении путей решения, перспективных направлений деятельности педагога;
- ✓ систематическое консультирование, информационная и методическая поддержка педагога на стадии разработки ИППРП:
 - ❖ актуализация целеполагания,
 - ❖ выбор направлений самообразования,
 - ❖ выбор индивидуального маршрута повышения квалификации (в т.ч. по техническому заданию от работодателей),
 - ❖ определение индивидуальных методических тем,
 - ❖ выбор эффективных педагогических технологий, преимущественно с акцентом на исследовательскую деятельность,
 - ❖ согласование механизма социального партнерства (в т.ч. в организации стажировок),
 - ❖ обозначение направлений для трансляции педагогического опыта
- ✓ систематическое консультирование, информационная и методическая поддержка педагога в период реализации ИППРП:
 - ❖ осуществление различного рода помощи при возникновении проблем
 - ❖ отработка механизма социального партнерства (в т.ч. в организации стажировок)
 - ❖ контроль за выполнением программы,
 - ❖ корректировка отдельных шагов программы в случае непредвиденных изменений внешних или внутренних факторов.
- ✓ консультационная помощь в проведении отбора материалов электронного портфолио.

Возможные риски и ожидаемые эффекты реализации программы

Возможные риски реализации программы:

- ✓ недостаточно высокая мотивация преподавателей в связи с большой педагогической нагрузкой, возрастом, личными (семейными) обстоятельствами;
- ✓ ограниченный доступ к информационным ресурсам;
- ✓ недостаточно оснащенная материально-техническая база ОУ, что создает ограничения в проведении исследовательских работ;
- ✓ недостаточно высокая мотивация социальных партнеров в виду большой загруженности собственного персонала, что создает ограничения для стажировки и реального проектирования. Неготовность работодателя сформулировать качественный заказ к компетенциям выпускника;

Ожидаемые эффекты реализации модели:

- ✓ повышение уровня мотивации педагога, развитие проективности мышления, направленность на преобразования, повышение качества всех аспектов деятельности, т.е. профессиональной компетентности.
- ✓ успешно пройденная педагогами аттестация

Библиография

1. Приказ МОиН ПК от 21.05.2015 № СЭД-26-01-04-399 «Об аттестации педагогических работников Пермского края»
2. Белотелова, Л.Н., Методическое сопровождение преподавателя колледжа как одно из условий обеспечения качества среднего профессионального образования. // Среднее профессиональное образование. – 2009. - №7.
3. Винтер, Е.И. Вопросы организационно-стимулирующего сопровождения профессионально-творческой подготовки будущих специалистов. // Высшее образование сегодня. - 2008. - № 8
4. Щукина Н.И. Проект Индивидуальная образовательная траектория педагога как инновационная модель его профессионального развития. Чусовой, 2012 <http://pandia.ru/text/79/053/77560.php>
5. <http://www.science-education.ru/107-8299>