



СОГЛАСОВАНО:
РКЦ развития движения "Абилимпикс"
в Пермском крае
Клюева Г.А. _____
" _ " _____ 2019 г.

**IV РЕГИОНАЛЬНЫЙ ЧЕМПИОНАТ ПРОФЕССИОНАЛЬНОГО МАСТЕРСТВА ДЛЯ
ЛЮДЕЙ С ИНВАЛИДНОСТЬЮ «АБИЛИМПИКС»
В ПЕРМСКОМ КРАЕ**

КОНКУРСНОЕ ЗАДАНИЕ

по компетенции

"ПОРТНОЙ"



РАЗРАБОТАНО:
гл. региональный эксперт
по компетенции "Портной"
Леконцевой С.С.

Пермь 2019г.

СОДЕРЖАНИЕ:

1.	ОПИСАНИЕ КОМПЕТЕНЦИИ.....	3
1.1	Актуальность компетенции.....	3
1.2	Характеристика профессии ФГОС 29.01.07 "Портной"	4
1.3	Требования к квалификации.....	4
2.	КОНКУРСНОЕ ЗАДАНИЕ.....	5
2.1	Краткое описание задания.....	5
2.2	Структура и подробное описание конкурсного задания.....	6
2.3	Критерии оценки выполнения задания.....	7
3.	ПЕРЕЧЕНЬ ИСПОЛЬЗУЕМОГО ОБОРУДОВАНИЯ, ИНСТРУМЕНТОВ И РАСХОДНЫХ МАТЕРИАЛОВ.....	8
4.	ТРЕБОВАНИЯ ОХРАНЫ ТРУДА И ТЕХНИКИ БЕЗОПАСНОСТИ.....	11

1. ОПИСАНИЕ КОМПЕТЕНЦИИ

1.1. Актуальность компетенции

«Человек, не будучи одяян благотельною природою, получил свыше дар портного искусства»

Козьма Прутков

Чемпионат профессионального мастерства «Абилимпикс» проводится с целью содействию развития в Пермском крае профессиональной инклюзии обучающихся, выпускников и молодых специалистов с инвалидностью на рынке труда.

Согласно ФГОС среднего профессионального образования по профессии 262019.03 «Портной» область профессиональной деятельности: индивидуальный пошив швейных изделий, подготовка изделий к примеркам, ремонт и обновление изделий. «Все профессии нужны, все профессии важны», и с этим трудно не согласиться, однако есть профессии особые, которые имеют не только функциональное, но и эстетическое значение. Одна из этих профессий - портной.

Профессия портной считается одной из самых древних, но в тот, же момент и востребованных в наше время. Суть трудовой деятельности портного на протяжении веков не изменилась и состоит в том, чтобы создавать уникальные модели одежды для людей.

Современный «Портной» - дизайнер собственного стиля, это стремительный и деловой житель мегаполиса с оригинальными идеями в авангардных направлениях. Это смешение будущего и прошлого, классики и цвета, формы, фактуры материала. У современного человека одна проблема - везде успеть и выглядеть на все 100%. Профессия «Портной» поможет создать творческий прогноз будущей жизни россиянина.

Портной - творческая профессия в сфере оказания услуг населению, набирающая все большую популярность на рынке труда. В профессии портного можно выделить ряд специализаций: специалист по пошиву верхней одежды, легкой одежды, изделий из кожи, меха и др. Портной изготавливает по индивидуальным заказам швейные изделия различного назначения и для различных категорий населения. Производит переделку изделий, участвует в запуске новых моделей в производство.

В реализации своих профессиональных компетенций поможет Фонд Развития Индустрии Моды (ФРИМ). Президентом, которого является Ольга Валентиновна Косец - социальный партнёр и работодатель компетенции "Портной", Национального чемпионата "Абилимпикс"

1.2. Характеристика профессии ФГОС 29.01.07 "Портной"

Область профессиональной деятельности выпускников: индивидуальный пошив швейных изделий, подготовка изделий к примеркам, ремонт и обновление изделий.

Объект профессиональной деятельности

- текстильные и прикладные материалы, фурнитура;
- полуфабрикаты и готовые изделия различных ассортиментных техническая и технологическая документация;
- швейное оборудование, средства малой механизации и оборудование для влажно-тепловой обработки изделий;
- подсобные лекала и инструменты.

Виды профессиональной деятельности:

1. Пошив швейных изделий по индивидуальным заказам.
2. Дефектация швейных изделий.
3. Ремонт и обновление швейных изделий.

1.3. Требования к квалификации

Профессиональные компетенции

ПК 1.1. Проверять наличие деталей кроя в соответствии с эскизом.

ПК 1.4. Выполнять поэтапную обработку швейных изделий различного ассортимента на машинах или вручную индивидуально.

ПК 1.5. Формировать объемную форму полуфабриката изделия с использованием оборудования для влажно-тепловой обработки.

ПК 1.6. Соблюдать правила безопасности труда.

ПК 1.7. Пользоваться технической, технологической и нормативной документацией.

ПК 2.1. Выполнять поузловой контроль качества швейного изделия.

ПК 2.2. Определять причины возникновения дефектов при изготовлении изделий.

ПК 2.3. Предупреждать и устранять дефекты швейной обработки

ПК 3.4. Соблюдать правила безопасности труда.

знать:

- названия деталей кроя блузки;
- определение долевой и уточной нити;

- заправку универсального и специального швейного оборудования; причины возникновения неполадок и их устранение;
- регулировку натяжения верхней и нижней нитей;
- оборудование для влажно-тепловых работ и способы ухода за ним;
- правила безопасного труда при выполнении различных видов работ и пожарной безопасности;
- современное оборудование;
- технологический процесс изготовления блузки; технические требования к выполнению операций ВТО блузки;
- детали кроя блузки

уметь:

- сопоставлять наличие количества деталей кроя с эскизом блузки;
- визуально определять правильность выкраивания деталей кроя;
- заправлять, налаживать и проводить мелкий ремонт швейного оборудования;
- пользоваться оборудованием для выполнения влажно-тепловых работ;
- соблюдать требования безопасного труда на рабочих местах и правила пожарной безопасности в мастерских;
- выбирать технологическую последовательность обработки швейного изделия в соответствии с изготавливаемой моделью индивидуально;
- применять современные методы обработки блузки;
- читать технический рисунок;
- выполнять операции влажно-тепловой обработки в соответствии с нормативными требованиями;
- пользоваться инструкционно-технологическими картами;
- пользоваться техническими условиями;
- выполнять внутренние, краевые и отделочные швы

2. КОНКУРСНОЕ ЗАДАНИЕ

2.1. Краткое описание задания

Задание состоит из двух модулей:

1. **Пошив женской блузы.** За время выполнения конкурсного задания конкурсанту необходимо выполнить пошив изделия в соответствии с предложенным кроем, техническим

рисунком, условиями и последовательностью. По истечении отведенного времени конкурсант должен сдать работу, для оценивания экспертами. Работа представляется на манекене.

Каждому участнику предоставляются одинаковый крой деталей блузки, из одной и той же ткани, одинаковое оборудование.

2. Декорирование блузы. За время выполнения конкурсного задания конкурсанту необходимо выполнить декорирование поверхности женской блузы в соответствии с заданием, имеющимися материалами «Чёрного ящика» и особенностями изделия. Для обеспечения равных условий участники могут использовать только содержимое «Чёрного ящика», его содержимом участники узнают только в начале задания. По истечении отведенного времени участник должен сдать работу, для оценивания. Работа представляется на манекене.

Общее время выполнение задания: **4 астрономических часа.**

Для обеспечения равных условий участникам запрещается использовать на площадке иное оборудование и материалы, кроме тех, что предоставлены организаторами.

Содержание швейной коробки, которое обеспечивает сам участник, должно соответствовать инфраструктурному листу.

2.2. Структура и подробное описание конкурсного задания

Модуль 1. "Пошив женской блузки"

Время выполнения: 3 часа.

Описание изделия: Блузка женская повседневная из хлопковой ткани, прямого силуэта с поясом, завязывающимся на бант, с цельнокроеными рукавами.

Длина блузки по среднему шву спинки – 65,0 см.

Горловина имеет «V- образную» форму и обработана обтачкой. Ширина обтачки в готовом виде 4,0 см. Припуск шва обтачивания горловины настроен на обтачку швом 0,1 см.

В области плеча декоративные "разрез-щель" длиной 18,0 см., с отделочной строчкой 0,1см., расположенные на расстоянии 6,0см от шва обтачивания горловины. Длина верхнего шва 29,0 см.

По низу рукавов мягкие односторонние складки, припуски которых направлены в сторону верхнего шва рукава.

Нижний срез рукава обработан притачной манжетой. Ширина манжет в готовом виде 4,0 см., длина манжеты 35,0 см.

Низ блузки обработан швом в подгибку с закрытым срезом. Ширина шва 1,0 см.
(Приложение 1)

Последовательность выполнения задания:

1. Продублировать обтачки горловины, манжеты
2. Обработать мелкие детали: обтачки, пояс, манжеты
3. Обработать средние срезы спинки стачным швом
4. Обработать плечевые срезы стачным швом
5. Обработать декоративные разрезы в плечевых швах
6. Обработать боковые срезы стачным швом
7. Обработать срез горловины обтачным швом
8. Обработать срезы низа рукавов притачными манжетами
9. Обработать срез низа изделия

Результат: готовое изделие представлено на манекене.

Модуль 2. "Декорирование женской блузки"

Время выполнения: 1 час.

Описание изделия: Выполнить декорирование блузы с помощью фурнитуры из «Черного ящика»

Последовательность выполнения задания:

1. Подобрать из содержимого "Черного ящика" необходимые материалы в соответствии с концепцией декора, цвету и структуре блузы
2. Скомпоновать элементы формы декора
3. Закрепить элементы нитками

Результат: готовое изделие представлено на манекене

2.3. Критерии оценки выполнения задания

Для каждого модуля указываются критерии оценок и их максимальный балл. Максимальное количество баллов, которое может получить участник –100 баллов (за первый модуль - 80 баллов, за второй – 20 баллов).

Распределение баллов по видам работы:

Критерии	Шкала оценки		Наивысший балл
	Объективные	Субъективные	
Модуль 1			
1. Соблюдение заданных основных параметров	3-5	3-5	10

2	Обработка плечевых швов	3-5	1-2	7
3.	Обработка горловины	3-5	1-2	7
4.	Обработка боковых и среднего швов спинки	3-5	1-2	7
5.	Обработка низа рукавов	3-5	1-2	7
6.	Обработка низа изделия	3-5	1-2	7
7.	Выполнение отделочных строчек	3-5	1-2	7
8.	Выполнение обработки пояса.	3-5	1-2	7
9.	Выполнение ВТО	3-5	1-2	7
10.	Содержание рабочего места	5-7	-	7
11.	Соблюдение техники безопасности	5-7	-	7
Всего				80
Модуль 2				
12.	Соблюдение заданных основных параметров	-	5	5
13.	Композиция	-	5	5
14.	Аккуратность	-	5	5
15.	Соблюдение техники безопасности	5	-	5
Всего				20
Итого:				100

3. ПЕРЕЧЕНЬ ИСПОЛЬЗУЕМОГО ОБОРУДОВАНИЯ, ИНСТРУМЕНТОВ И РАСХОДНЫХ МАТЕРИАЛОВ

Для соблюдения равных условий конкурсное место оборудовано одинаковым комплектом оборудования, характеристики представлены в Инфраструктурном листе. Также

для соблюдения равных условий участникам предоставляются одинаковые материалы для выполнения конкурсного задания.

Инструменты и приспособления, которые участник предоставляет сам ограничен списком, представленным в Инфраструктурном листе.

В соответствии с медицинскими показаниями участникам может быть разрешено использовать необходимое оборудование – дополнительные источники освещения, увеличивающие линзы и т.п. Всё должно быть заранее согласовано с экспертами.

Размещение оборудования представлено на Плане застройки конкурсной площадки.

Минимальные требования к оснащению рабочих мест с учетом основных нозологий

Вид нозологии	Площадь, м.кв.	Ширина прохода между рабочими местами, м.	Специализированное оборудование, количество
Нарушение слуха	Площадь зоны на 1 учащегося следует принимать не менее 2,5 м ² ; При кабинетах должны предусматриваться лаборантские площадью не менее 16 м ² .	В специализированных учебных заведениях расстояние между рядами столов - не менее 0,6 м; между столами в ряду - не менее 0,5 м; между рядами столов и стенами без оконных проемов - не менее 0,7 м; между рядом столов и стеной с оконными проемами - не менее 0,5 м.	Сурдопереводчик Звукоусиливающая аппаратура, телефон громкоговорящий http://files.stroyinf.ru/data/2/1/4293772/4293772221.htm
Нарушение зрения	Площадь зоны на 1 учащегося аппарата - более 3 м ² Площадь ученического стола 1 м ширины и 0,6 м глубины для размещения брайлевской литературы и тифлосредств	Расстояние между рядами столов - не менее 0,6 м; между столами в ряду - не менее 0,5 м; между рядами столов и стенами без оконных проемов - не менее 0,7 м; между рядом столов и стеной с оконными проемами - не менее 0,5 м	Увеличители, лупы http://proforient.fmcsport.ru/documents/metodics/rekomendatsii/perechen_oborudovaniya
Нарушение ОДА	Минимальный размер зоны на одно место с учетом подъезда и разворота коляски равен 1,8 х 1,8 м. Площадь зоны на 1 учащегося аппарата - более 3 м ²	В учебных мастерских, используемых инвалидами на креслах-колясках, ширина основного прохода, а также расстояние между станками должны быть не менее 1,6 м	Оснащение (оборудование) специального рабочего места оборудованием, обеспечивающим реализацию эргономических принципов (максимально удобное) Установка трансформируемых

			предметов мебели (столы, стулья). Стол – с изменяемыми высотой и наклоном. Стул – с изменяемым положением сиденья (наклон и высота) и с подставкой для ног http://meganorm.ru/Data2/1/4293784/4293784706.htm
Соматические заболевания	Площадь зоны на 1 учащегося в учебных кабинетах следует принимать не менее 2,5 м ² ;	Объем производственных помещений на одного работающего инвалида принимается не менее 15 куб. м; площадь - не менее 4,5 кв. м; высота - не менее 3,2 м. Технологическое оборудование, площадь проходов, проездов, промежуточного складирования материалов и готовой продукции в указанную площадь не входит.	Рабочие места при их расположении в непосредственной близости от окон должны быть защищены от перегрева в летнее время солнцезащитными устройствами http://base.garant.ru/12167594/53f89421bbdaf741eb2d1ecc4ddb4c33/#friends#ixzz5KnC4RBUq
Ментальные нарушения	Площадь зоны на 1 учащегося с нарушением интеллекта в учебных кабинетах следует принимать не менее 2,5 м ²	В специализированных учебных заведениях расстояние между рядами столов - не менее 0,6 м; между столами в ряду - не менее 0,5 м; между рядами столов и стенами без оконных проемов - не менее 0,7 м; между рядом столов и стеной с оконными проемами - не менее 0,5 м.	Расстановка мебели так, чтобы У работника исключались наклоны туловища. Размещение полок и стеллажей не выше роста Среднестатистического человека http://base.garant.ru/12167594/53f89421bbdaf741eb2d1ecc4ddb4c33/#friends#ixzz5KnC4RBUq

4. ТРЕБОВАНИЯ ОХРАНЫ ТРУДА И ТЕХНИКИ БЕЗОПАСНОСТИ

Требования по охране труда перед началом работы

Перед началом работы портной **должен:**

- проверить перед использованием СИЗ их исправность, отсутствие внешних повреждений;
- застегнуть пуговицы спецодежды, волосы подобрать под головной убор;
- проверить достаточность освещенности рабочего места и подходов к нему, отсутствие слепящего эффекта;
- проверить наличие инструмента, приспособлений и материалов;
- все детали кроя, изделия и инструменты расположить на рабочем месте в порядке, удобном для работы;
- проверить режущую часть ножниц, должна быть правильно произведена аточка; - осмотреть стул и проверить его устойчивость.

Перед началом работы на швейных машинах, оверлоках и другом швейном оборудовании портной **должен:**

- визуальным осмотром проверить отсутствие повреждений швейного оборудования, целостность питающих кабелей, штепсельных соединений;
- визуальным осмотром проверить установку защитного заземления;
- при отключенном электропитании привода швейного оборудования убедиться установлена ли лапка с предохранителем от прокола пальцев, убедиться имеются ли ограждения на вращающихся частях швейной машины;
- перед выполнением пробной операции, удалить шпульный колпачок и игольную нитку;
- убедиться в исправности пускового устройства и правильности направления вращения маховика;
- убедиться в отсутствии посторонних лиц в рабочей зоне.

Во время выполнения пробной операции, при заметных изменениях в работе швейного оборудования, сразу отключить двигатель привода, доложить непосредственному руководителю (эксперту) и до устранения всех неисправностей к работе не приступать.

Перед началом работы на электропаровых утюгах с подключенным парогенератором:

- визуальным осмотром проверить изоляцию утюга, штепсельной розетки и вилки, наличие и исправность подставки, пульверизатора, диэлектрического коврика;
- во время выполнения пробной операции, при заметных изменениях в работе электропарового утюга и парогенератора, сразу отключить оборудование от электросети, доложить непосредственному руководителю и до устранения неисправностей к работе не приступать.

Техническое обслуживание, ремонт, наладка проводится только специально обученным персоналом.

Требования по охране труда при выполнении ручных работ

При выполнении работ портной **обязан:**

- работу выполнять согласно технологическому процессу; -при работе с иглой пользоваться наперстком;
- обрезку нитей производить ножницами;
- в течение всего рабочего дня содержать рабочее место в чистоте и порядке, не загромождать проходы полуфабрикатами и готовыми изделиями;
- работать при достаточности освещения на рабочем месте; -не допускать к рабочему месту посторонних лиц;
- при выполнении ремонта одежды осмотреть карманы, лацканы и т.д. во избежание травм оставленными в одежде острыми предметами;
- прежде чем стачивать изделие, необходимо проверить, не оставалось ли в ткани булавки или иголки.

Портному не допускается:

- отвлекаться и отвлекать других работников посторонними разговорами;
- класть ручной инструмент (ножницы и т.п.) и приспособления в карман;
- оставлять иглы, ручной инструмент на изделии при временном прекращении работы;
- производить обрыв нити лезвием, зубами.

При работе на швейных машинах, оверлоках и другом швейном оборудовании портной обязан:

- пускать машину плавным нажатием на педаль;

- подачу материала к иглодержателю производить равномерно, без рывков, прошивать утолщенные места на пониженных оборотах (так как игла может сломаться и поранить);

- прокладывая строчку, изделие придерживать двумя руками по обе стороны от иглы во избежание попадания пальцев рук под иглу;

- заправку верхней и нижней нити, смену иглы, смазку швейной машины производить только при выключенном электродвигателе, сняв ногу с пусковой педали;

- при замене иглы убедиться в надежности ее крепления;

- постоянно следить за креплением нажимной лапки и в случае ослабления закрепить ее.

Портной должен отключить выключатель питания или полностью отключить швейное оборудование из электросети при:

- заправке нитки в иголку или замене шпульки;

- замене иглы, лапки, игольной пластины и других деталей;

- ремонте или наладке;

- оставлении (даже на короткое время) рабочего места;

При работе на швейных машинах, оверлоках и другом швейном оборудовании не допускается:

- наклоняться низко к швейному оборудованию во избежание захвата ею волос и головного убора;

- тормозить или ускорять швейное оборудование рукой за маховое колесо;

- касаться иглы на ходу машины;

- бросать на пол отработанные или сломанные иглы;

- открывать, снимать ограждающие устройства и приспособления;

- класть около вращающихся частей швейного оборудования ручной инструмент и посторонние предметы;

- использовать затупленную или искривленную иглу.

При работе на электропаровых утюгах с подключенным парогенератором портной обязан:

- работать осторожно, во избежание ожогов, порчи изделий и возникновения загораний, не перегревая его;

- при перегреве, выключить утюг для его постепенного охлаждения; -отключать оборудование, держась за штепсельную вилку;

- следить за кабелем (проводом), он должен находиться в подвешенном состоянии.

При работе на электропаровых утюгах с подключенным парогенератором не допускается:

- выдергивать шнур из розетки, держась за токоведущий кабель (провод);
- охлаждать утюг водой;
- ронять утюг или стучать по обрабатываемому изделию;
- касаний кабеля (провода) с горячим корпусом утюга или горячих предметов.

Требования по охране труда по окончании работы По окончании работы портной обязан:

- отключить швейное оборудование, держась за штепсельную вилку и дождаться полной его остановки;
- вычистить машину;
- убрать в специально выделенные места хранения все приспособления и инструмент (ножницы, отвертку, масленку и т.п.), применяемые в работе;
- при отключении электропитания электропаровых утюгов с подключенным парогенератором отключить выключатель электропитания паровых утюгов, отключить выключатель «Сеть», вынуть вилку кабеля (провода) из розетки держась за штепсельную вилку, стравить пар из парогенератора через подсоединенный шланг в холодную воду.

Отключить пресс кнопкой (охлаждение), при этом транспортные ленты должны двигаться пока температура прессы составит 80 град.С. Период охлаждения прессы составляет 30-40 минут. Вынуть вилку кабеля (провода) из розетки держась за штепсельную вилку.

Привести в порядок рабочее место и территорию вокруг него; Отключить рабочее освещение;

Сообщить своему непосредственному руководителю (эксперту) обо всех неисправностях, возникших во время работы, и принятых мерах по их устранению.

Снять рабочую одежду, специальную обувь и другие СИЗ и убрать их в установленные места хранения.

Вымыть руки водой с моющим средством, при возможности принять душ.

Требования по охране труда в аварийных ситуациях При возникновении аварийной ситуации портной обязан:

- остановить работу, отключить используемые при работе электрическое оборудование, принять меры к эвакуации людей из опасной зоны и вызвать аварийные службы;

- сообщить о происшествии непосредственному руководителю (эксперту), ответственному за безопасную эксплуатацию оборудования;

- принять меры по устранению причин аварийной ситуации.

При аварии электроснабжения, прорыве трубопровода, необходимо прекратить работу и вызвать соответствующую аварийную службу.

Возобновление работы допускается только после устранения причин, приведших к аварийной ситуации и (или) несчастному случаю.

В случае возникновения пожара или загорания необходимо:

- прекратить работу;

- обесточить электроприборы;

- сообщить о происшествии непосредственному руководителю или другому должностному лицу организации. При невозможности устранения очага пожара необходимо сообщить о нем в подразделение по чрезвычайным ситуациям;

- в случае угрозы здоровью и (или) жизни немедленно покинуть место пожара по путям эвакуации.

При несчастном случае необходимо:

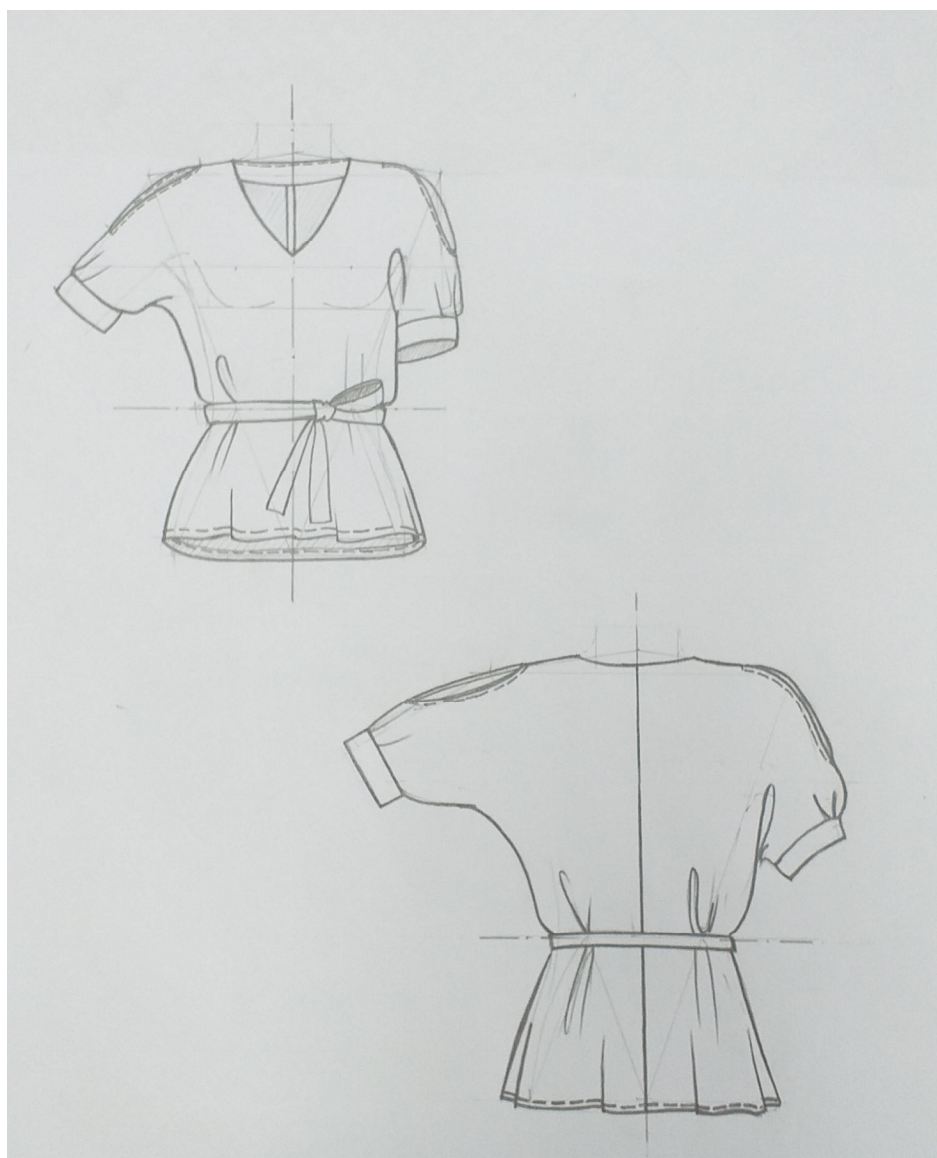
- принять меры по предотвращению воздействия травмирующих факторов на потерпевшего, оказанию потерпевшему первой помощи, вызову на место происшествия медицинских работников или доставке потерпевшего в организацию здравоохранения;

- обеспечить до начала расследования сохранность обстановки на месте происшествия, если не существует угрозы жизни и здоровью окружающих;

- сообщить о несчастном случае непосредственному руководителю или другому должностному лицу.

В случае получения травмы и (или) внезапного ухудшения здоровья (усиления сердцебиения, появления головной боли и другого) портной должен прекратить работу, отключить оборудование, сообщить об этом непосредственному руководителю (эксперту) или другому должностному лицу и при необходимости обратиться к врачу.

Технический рисунок



Спецификация деталей кроя

№ п/п	Наименование детали	Количество деталей
1.	Полочка	1 - деталь
2.	Спинка	2 - детали
3.	Пояс	1 - деталь со сгибом
4.	Обтачка горловины полочки	1 - деталь
5.	Обтачка горловины спинки	2 - детали
6.	Манжеты	2 - детали со сгибом
7.	Обтачка горловины полочки из клеевой ткани	1 деталь
8.	Обтачки горловины спинки из клеевой ткани	2 - детали

